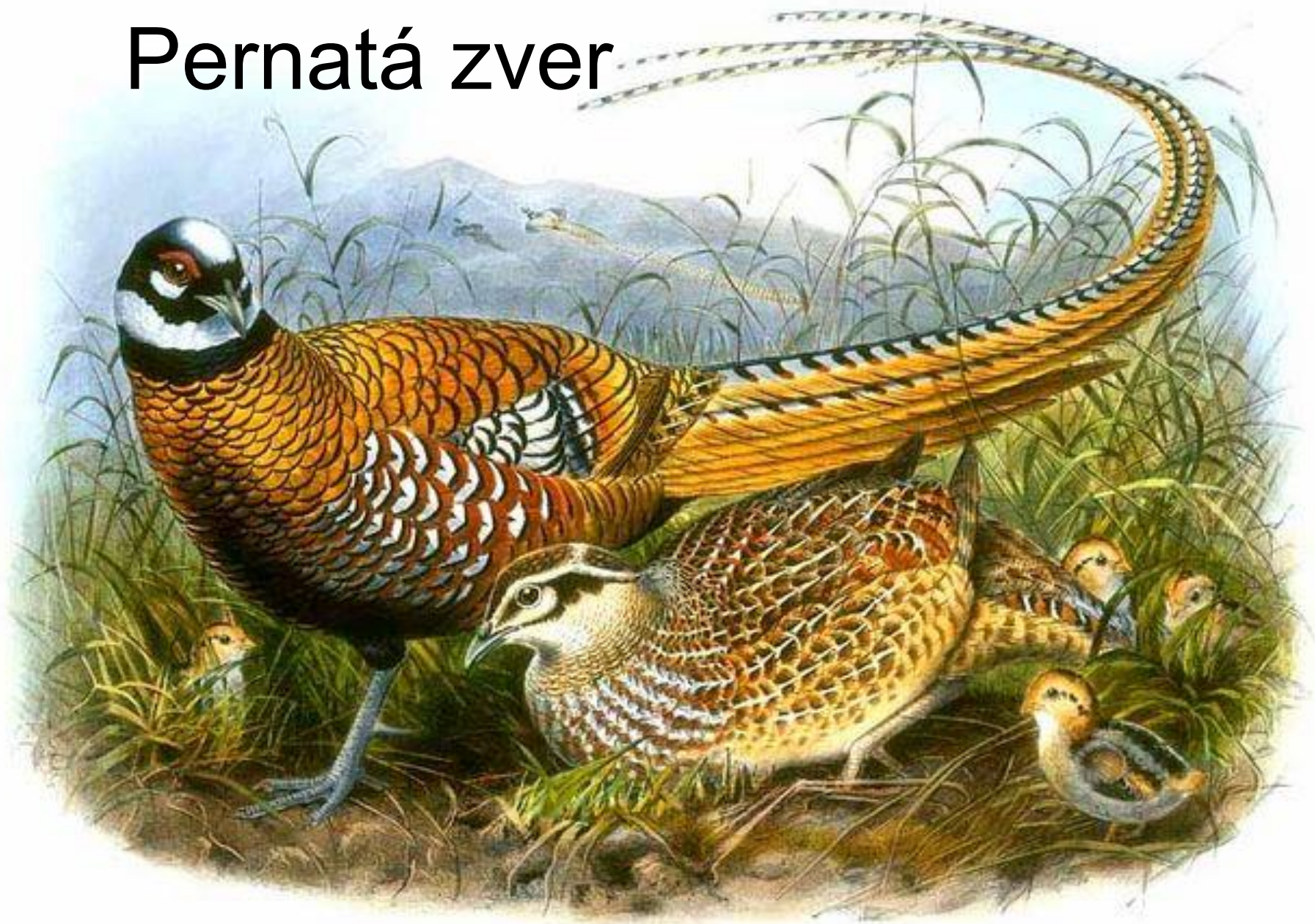


Pernatá zver



Čím sa vyznačuje pernatá zver

Pernatá zver je označenie pre skupinu druhov vtákov, ktorými sa zaoberá poľovníctvo.



- endotermná regulácia
- schopnosť lietať pomocou peria
- premena končatiny na krídlo
- vytvorenie predĺženého beháku (zrastená 2. – 4. priehlavková kosť – tarso metatarsus) zadnej končatiny
- existencia dutých kostí
- zvláštna úprava pľúc a rozvoj pľúcnych vakov
- vznik zobákových čeľustí s rohovitým pokrytím
- jediná mohutne vyvinutá kostrčná žľaza (glandula uropygii)

Operenie

pero je neživý útvar, ktorý už ďalej nerastie.

pravidelná výmena peria, tzv. prúchnutie

dva typy operenia: krycie perie a páperie

krycie perie vtákov vyrastá len v pravidelne usporiadaných

perových pásoch – pernice

holiny



Zmysly

Hlavným zmyslom väčšiny vtákov je zrak.

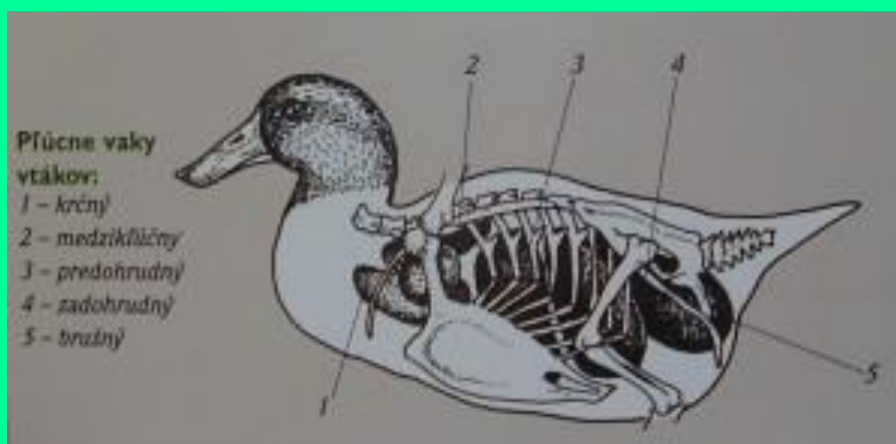
Dobre vyvinutý majú aj sluch.

Bystrosť videnia je značná, u dravcov priam vynikajúca, veľké zorné pole (až 300 stupňov)

Stavba tela

Vnútoraná stavba pľúc - chýbajú pľúcne alveoly.

Sústava štyroch párov vzduchových vakov (krčné, predné hrudníkové, zadné hrudníkové a brušné), jeden nepárový (kľúčkový)



Kostra je stavaná tak, aby bola čo najľahšia a najpevnejšia (4 % hmotnosti tela)

Predné končatiny sa premenili na krídla

Môžu otáčať hlavu až o 180°.

Najväčšími svalmi sú hrudné

Rýchlosť letu vtákov neprekonáva hranicu 100 km/h.

Rozmnožovanie

Vývojovo staré kladenie vajec, nový spôsob starostlivosti o potomstvo.

Zrelé vajíčka sa vytvárajú spravidla len v ľavom vaječníku.

Kopulácia prebieha u väčšiny vtákov len pritisnutím okrajov kloaky oboch partnerov, iba niektoré druhy majú vyvinutý penis (napr. kačice a husi).

Starostlivosť o potomstvo:
stavba hniezda
aktívne ľahnutie (inkubácia)
kŕmenie
výchova mláďat



Vtáky u nás hniezdia raz alebo dvakrát za rok. Častejšie hniezdenie je výnimkou.

K prvému hniezdeniu dochádza na jar, kedy je dostatok potravy.

Mláďatá v hniezde sa liahnu buď všetky naraz (u väčšiny nekrmivých vtákov), alebo postupne, ako boli znesené vajcia (napr. u sov).

holé, slepé a neschopné sa samé živiť (nidikolné)
operené, vidiace, samostatne sa živiace a vybavené
ochrannými inštinkami (nidifúgne)

Čerstvo vyliahnuté mláďatá dokážu za nepriaznivého počasia znížiť svoju telesnú teplotu



Hniezdo jariabka
hôrneho

Systematika pernatej zveri

Trieda: vtáky (*Aves*)

Podtrieda: pravé vtáky (*Ornithurae*)

Naddad: letce (*Carinatae*)

Rad: pelikánotvaré (*Pelecaniformes*)

Rad: bocianotvaré (*Ciconiiformes*)

Rad: husotvaré (*Anseriformes*)

Rad: sokolotvaré (*Falconiformes*)

Rad: kurotvaré (*Galliformes*)

Rad: chriašteľotvaré (*Ralliformes*)

Rad: kulíkotvaré (*Charadriiformes*)

Rad: čajkotvaré (*Lariformes*)

Rad: holubotvaré (*Columbiformes*)

Rad: vrabcotvaré (*Passeriformes*)

Rad: pelikánovité (*Pelecaniformes*)
Čeľad': kormoránovité (*Phalacrocoracidae*):



Kormorán veľký (Phalacrocorax carbo)

Stredne veľké vtáky s dlhým krkom a silným zobákom, ktorý je zakončený ostrým zahnutým hákom. Výborní plavci.

Dospelé vtáky sú prevažne čierne.

Hmotnosť samca dosahuje 2,8 kg, samice 2,6 kg.

Na hlavných tokoch rieky a väčších ramenách, ale aj na malých vodných plochách.

Na Slovensku hniezdi 50 – 250 párov a zimuje 3000 – 6000 jedincov.

Hniezdi v kolóniách vysoko na stromoch.

V úplnej znáške sú obvykle 2 – 3 vajcia.

Inkubácia - obidvaja rodičia 23 - 24 dní

Krmivé mláďatá

Potravu mláďat aj dospelých kormoránov tvoria predovšetkým ryby.

Denná spotreba rýb je 0,7 – 1 kg.ks-1.

Za potravou sa kormorány potápajú až do hĺbky 9 m a pod hladinou vydržia takmer 70 sekúnd.

Podľa slovenskej legislatívy je zaradený ako druh národného významu so spoločenskou hodnotou 331,93 €, napriek tomu, že dochádza u neho k nárastu početnosti, čo vyvoláva snahy o jeho redukciu. Nepatrí medzi zver, lov len na povolenie Ministerstva životného prostredia.









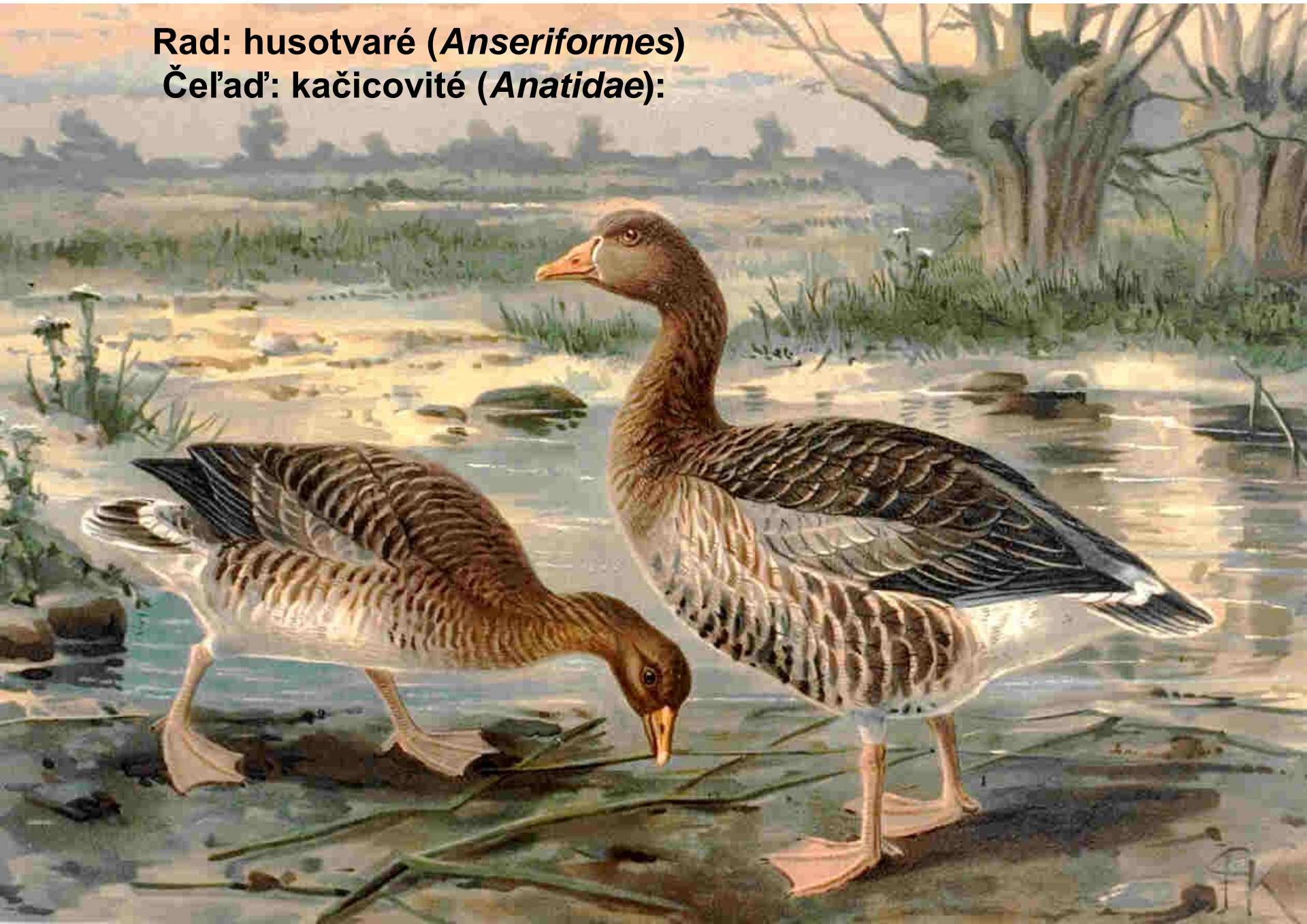
Podľa slovenskej legislatívy je zaradená ako druh národného významu so spoločenskou hodnotou 663,87 € napriek silnému vzrastu početnosti populácie tohto druhu. Je zaradená medzi poľovnú zver s celoročnou ochranou. Je potrebné zabezpečiť ochranné podmienky na hniezdiskách.



Rad: bocianotvaré
(*Ciconiiformes*)
Čeľaď:
volavkovité
(*Ardeidae*):
volavka popolavá
(*Ardea cinerea*)



Rad: husotvaré (*Anseriformes*)
Čel'ad': kačicovitě (*Anatidae*):



hus divá (*Anser anser*)

Menšia než hus domáca. Sfarbenie je sivohnedé.

Hmotnosť gunára je až 4,3 kg, husi 3,8 kg.

Európska populácia sa odhaduje na 50 000 – 61 000 párov

Na Slovensku pravidelne hniezdi len v západnej časti na Záhorí.

Husi sú monogamné. Ich partnerský vzťah je taký pevný, že pri strate partnera sa už nikdy nespária.

Hus stavia hniezdo (gunár nanajvýš nosí materiál) v blízkosti vody

Začiatkom marca znášajú husi prvé zo 4 – 8 špinavobielych vajec.

Húsatá sa liahnu po 27 – 29 dňoch. Na hniezde zostávajú 1 – 2 dni a potom ich obaja rodičia odvedú na vodu.

Potrava

Je výlučne rastlinná. Husi väčšinou zbierajú potravu na súši, výnimočne z hladiny alebo uštipovaním rastlín pod hladinou.

Na jeseň vyhládávajú zbierané polia kukurice, či už zasiaté alebo vzídené oziminy, kde zberom zŕn alebo vytrhávaním celých rastliniek môžu spôsobovať značné škody.

Legislatívny štatút

V klasifikácii európskych druhov vtákov podľa stupňa ohrozenia patrí medzi zaistené druhy. Podľa poľovníckej legislatívy je hus divá zaradená medzi poľovnú zver so stanovenou dobou lovu od 1.10. – 31.01.

hus bieločelá (*Anser albifrons*)



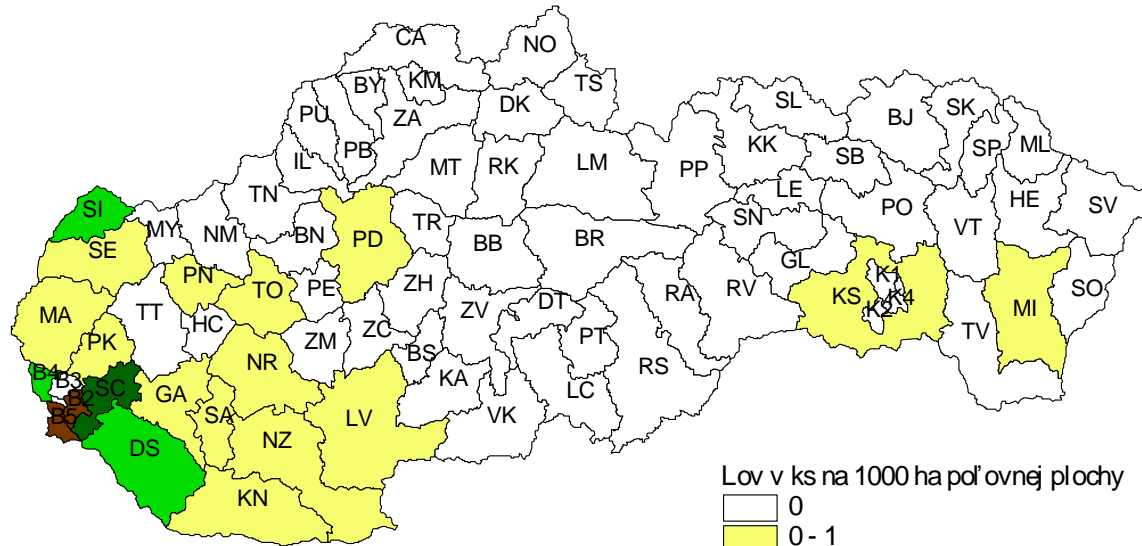
hus bieločelá (*Anser albifrons*), hus siatinná (*Anser fabalis*)

Legislatívny štatút

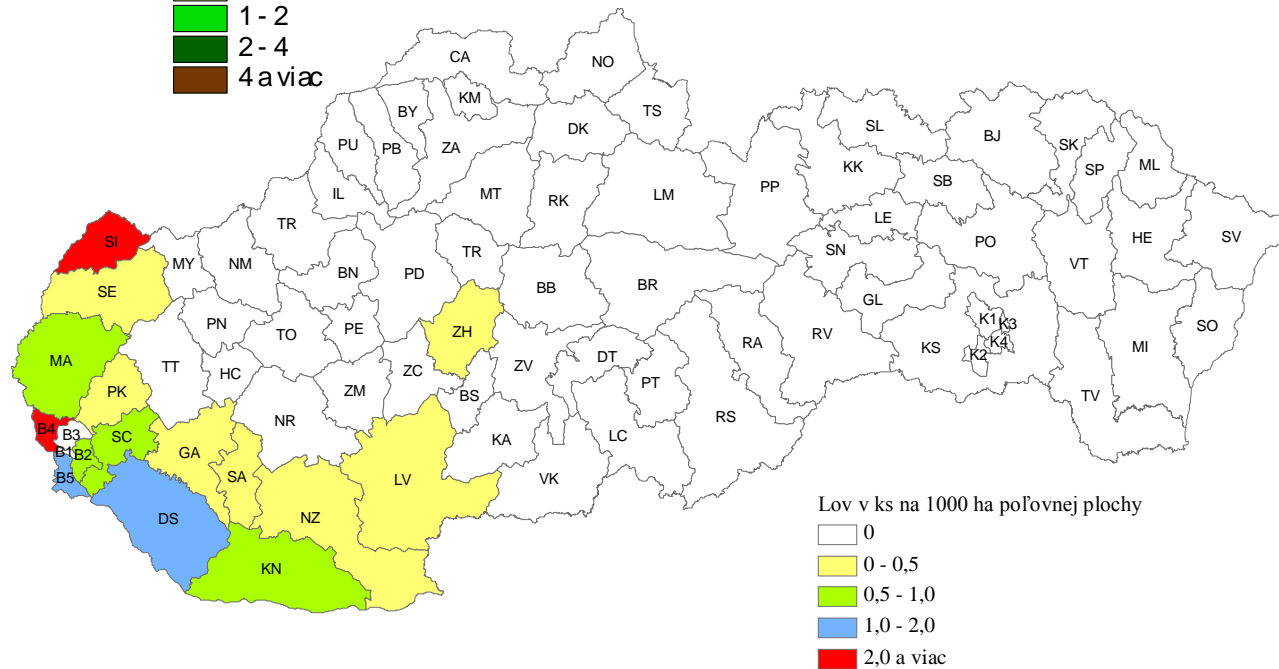
V klasifikácii európskych druhov vtákov podľa stupňa ohrozenia sú zaradené v skupine zaistených druhov. Podľa slovenskej legislatívy je zaradená ako druh národného významu so spoločenskou hodnotou 995,81 €. Je zaradená medzi poľovnú zver, doba lovu je 1.10 – 31.01.



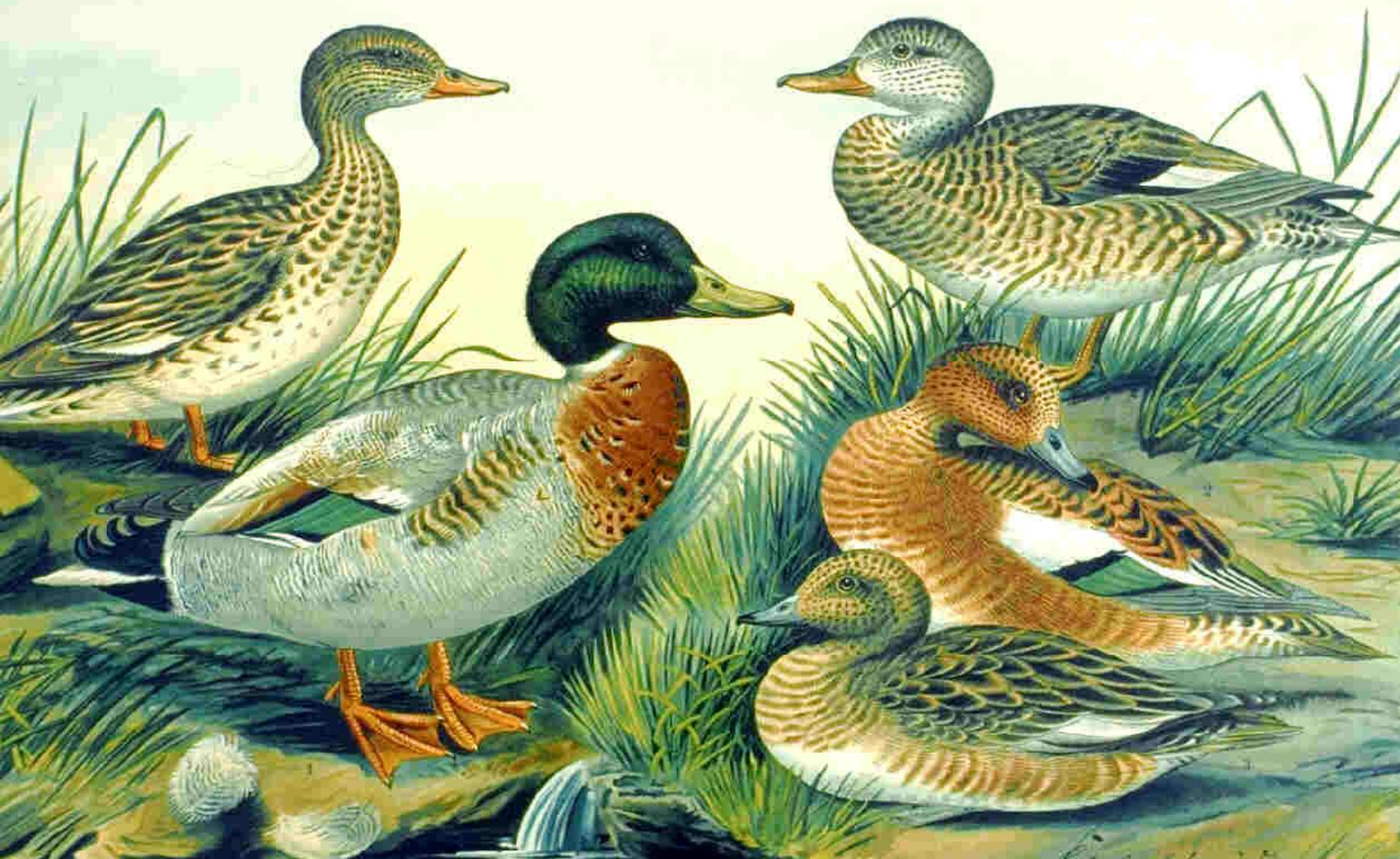
Úlovok divých husí na Slovensku v roku 2002 podľa okresov



lov v roku rok 2009



kačica divá (*Anas platyrhynchos*)



Kačica divá (*Anas platyrhynchos*)

nápadný sexuálny dimorfizmus vo sfarbení.

Káčer je o niečo väčší ako kačica.

Dospelý káčer váži až 1,3 kg, kačica 1,1 kg.

Na Slovensku patrí medzi vôbec najrozšírenejšie druhy, ako nidifikant aj zimujúci druh. Hniezdi tu 12000 – 20000 párov a zimuje 60000 – 120000 jedincov žijú monogamne.

Hniezdenie začína už v marci (marcovka).

Hniezdo stavia a upravuje len samica. Býva umiestnené na najrôznejších miestach v blízkosti vody

Znášku predstavuje 6 – 12 farebne zelenkastých alebo žltkastých vajec po 22 – 28 dňoch liahnu mláďatá.

z väčšej časti sťahovavé alebo prelietavé, často tiež prezimujú

Potrava

Kačice zbierajú potravu ako na súši, tak aj vo vode, sú všežravé

Ak lovia v hlbšej vode, nikdy sa za potravou nepotápajú, ale panáčkujú – len ponoria hlavu s krkom a hrud'ou.

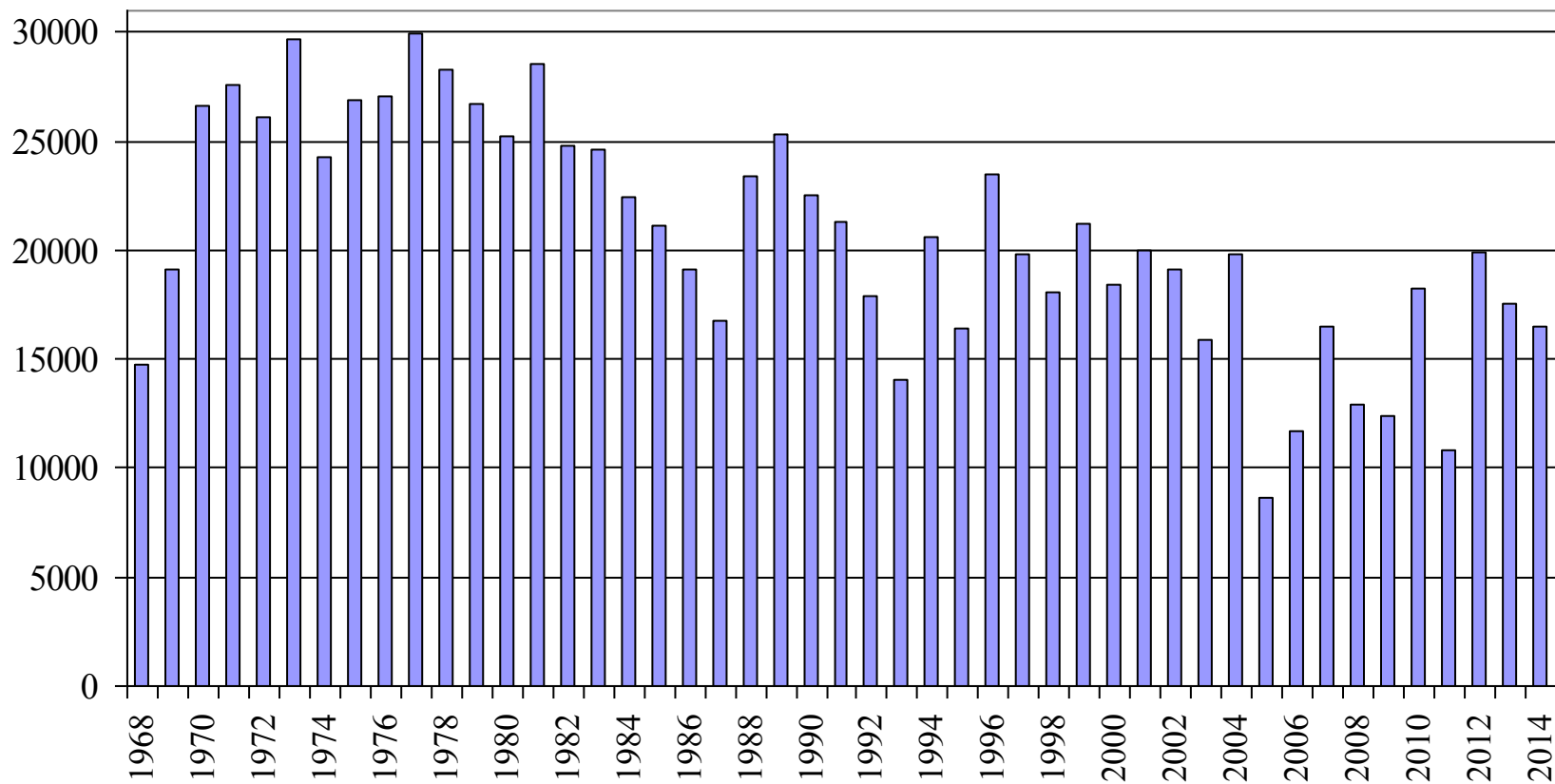
Legislatívny štatút

V klasifikácii európskych druhov vtákov podľa stupňa ohrozenia je v skupine zaistených druhov. Podľa súčasne platnej poľovníckej legislatívy je kačica divá zaradená medzi poľovné druhy s určenou dobou lovu od 1.9. do 31.1.



Lov kačice divej na Slovensku

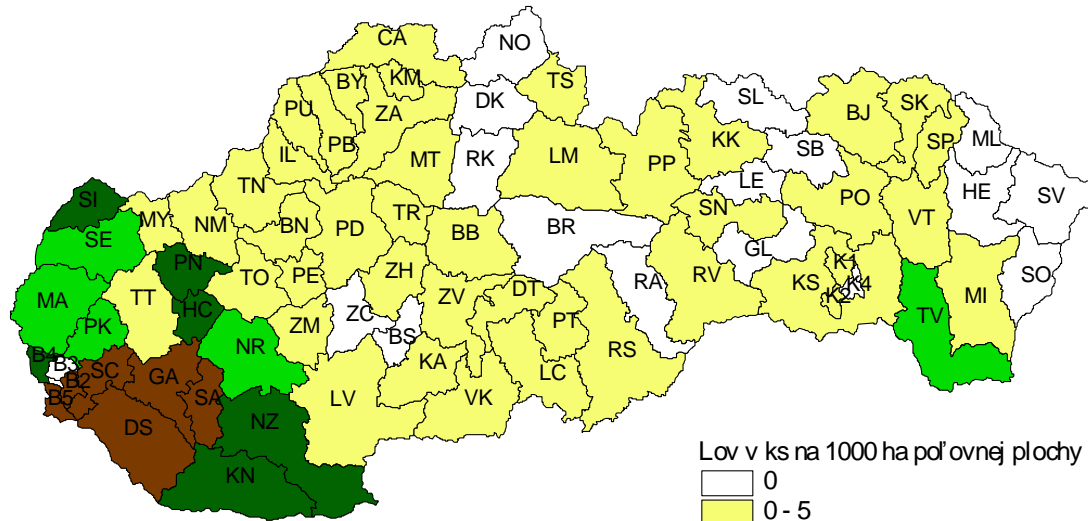
ks



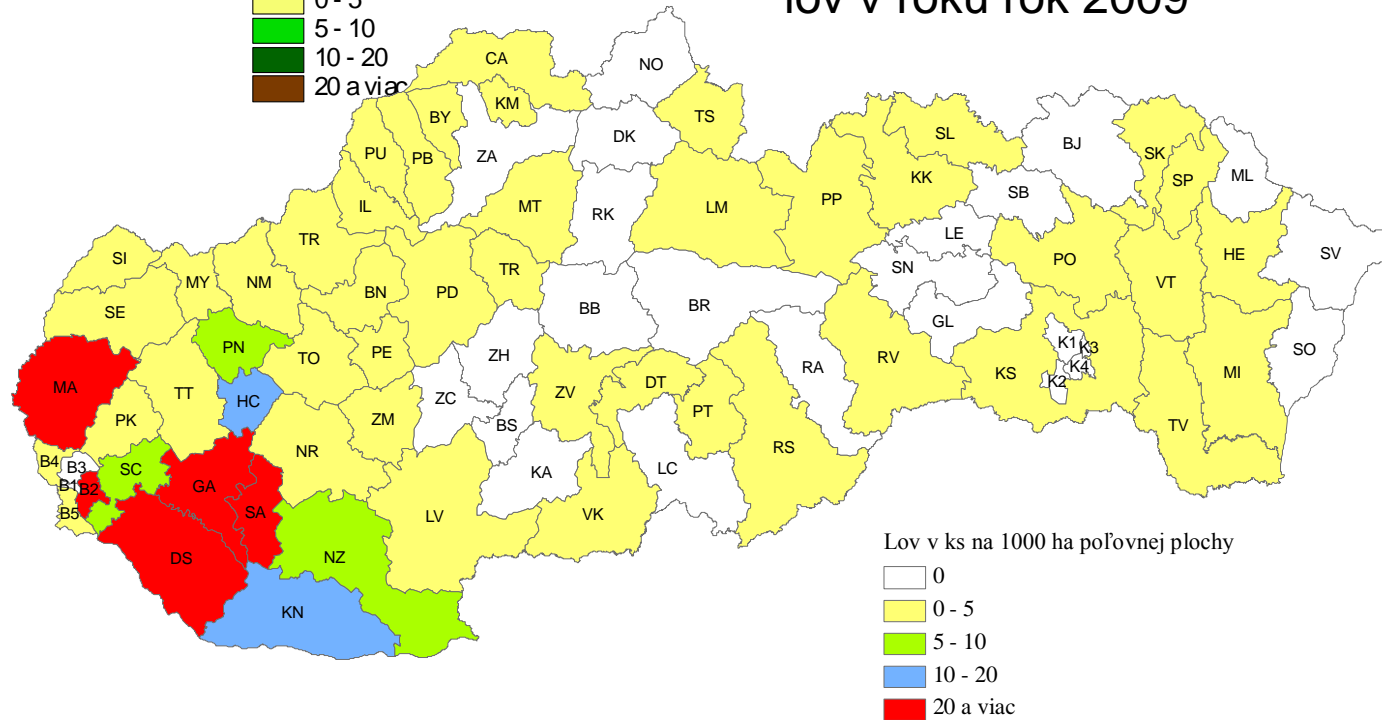




Úlovok kačice divej (odstrel) na Slovensku v roku 2002 podľa okresov



lov v roku rok 2009



Chochlačka vrkočatá



Čas lovu:
od 1. októbra do 15.
januára,

Chochlačka sivá



Ostatné druhy kačíc, ktoré sa u nás vyskytujú

kačica chriplavá (*Anas strepera*),
kačica chrapkavá (*Anas crecca*),
kačica chrapľavá (*Anas querquedula*),
kačica hvízdavá (*Anas penelope*),
kačica ostrochvostá (*Anas acuta*),
kačica lyžičiarka (*Anas clypeata*),
hrdzavka potápavá (*Netta rufina*),
chochlačka bielooká (*Aythya nyroca*),
chochlačka morská (*Aythya marila*),
kajka morská (*Somateria mollissima*),
kačica ľadová (*Clangula hyemalis*),
turpan čierny (*Melanitta nigra*),
turpan tmavý (*Melanitta fusca*),
hlaholka severská (*Bucephala clangula*),
potápač biely (*Mergus albellus*),
potápač dlhozobý (*Mergus serrator*),
potápač veľký (*Mergus merganser*)

Rad: sokolotvaré (*Falconiformes*)
Čeľad': jastrabovité (*Accipitridae*):



Jastrab lesný (*Accipiter gentilis*)

Samec aj samica sú v dospelosti rovnako sfarbení

Hmotnosť dospelého samca je 0,9 kg, samice takmer 1 kg.

Na Slovensku hniezdi 1600 – 1800 párov jastraba lesného a zimuje 3000 – 5000 jedincov.

veľkosť revíru pohybuje okolo 5 km².

Hniezdo je umiestnené vždy na strome vo výške 7 – 25 m.

Znáška: 3 – 4 svetlo zelenkasté alebo modrasté vajcia bez škvŕn.

Inkubácia trvá 35 – 40 dní.

Potrava

Jastrab patrí k našim najproduktívnejším lovcom. Útočí na korisť letiacu aj bežiacu. Loví cicavce a vtáky (najmä holuby)

Denná potreba dospelého jastraba predstavuje asi 14 % jeho telesnej hmotnosti.



Legislatívny štatút

Podľa slovenskej legislatívy je zaradený ako druh národného významu) so spoločenskou hodnotou 1327,75 €. Patrí medzi poľovnú zver, ale je podľa platnej legislatívy celoročne chránený. Loviť odchytnom do jastrabích košov v uznaných a samostatných bažantniciach je možné len na základe povolenia MŽP.



myšiak lesný (*Buteo buteo*)



Myšiak lesný (*Buteo buteo*)

Vyskytuje sa v dvoch vyhranených farebných fázach s celým radom prechodov.

V sfarbení oboch pohlaví nie je žiadny rozdiel.

Rozmery sa obe pohlavia skoro nelíšia.

Hmotnosť dospelého samca je až 1 kg, samice 1,1 kg.

S výnimkou Islandu, severnej Škandinávie a niektorých stredomorských ostrovov hniezdi v celej Európe.

U nás patrí k najhojnejším druhom dravcov

Hniezdi v lesoch všetkých druhov a veľkostí.

Počet hniezdnych párov sa pohybuje od 5000 do 7000, zimuje tu 13000 – 25000 jedincov.

Tok prebieha od konca februára.

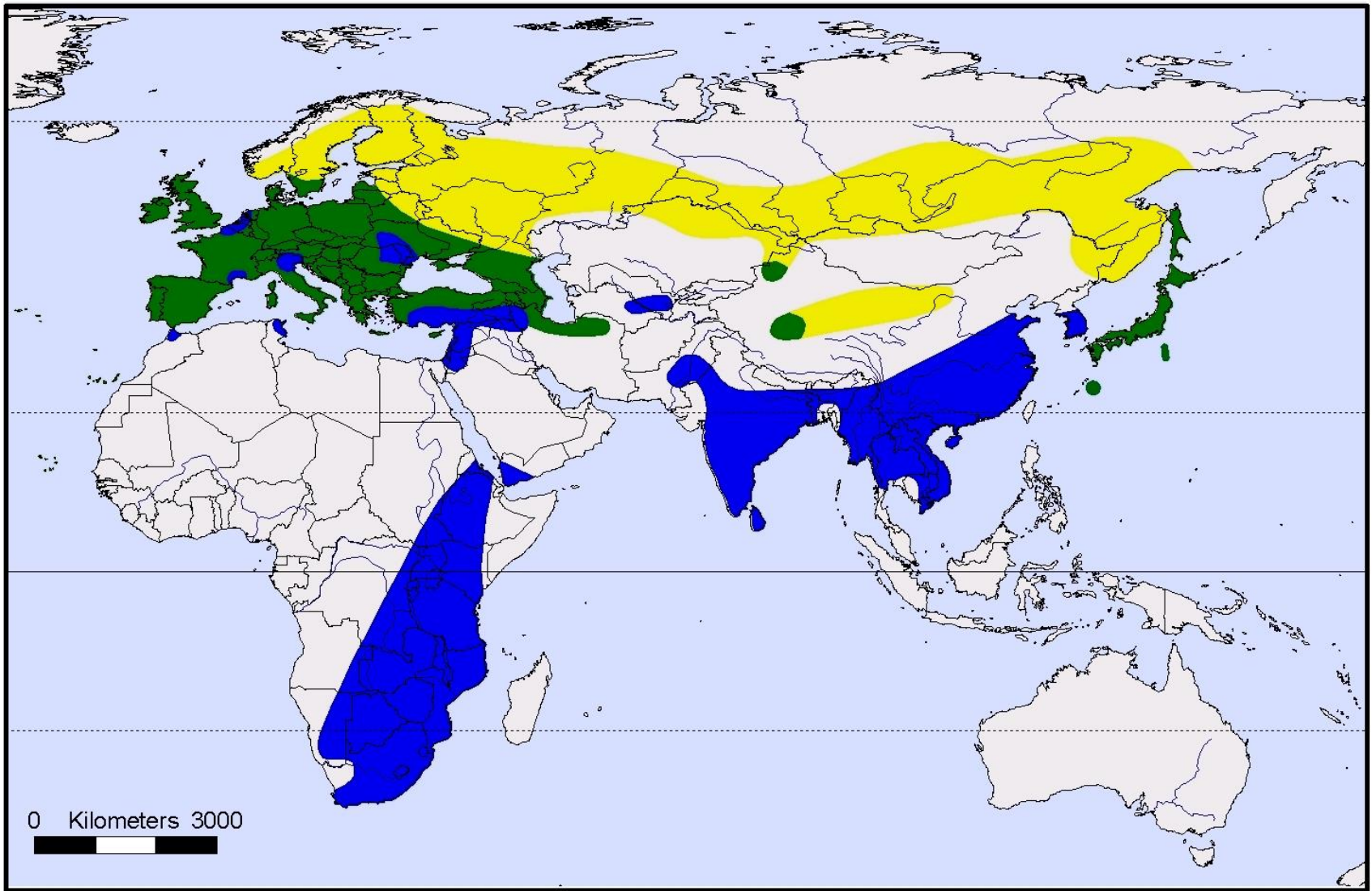
Hniezdo býva postavené vo výške od 2 do 28 m

Samica znáša zvyčajne 3 – 4 modrasté alebo zelenkasté vajcia so škvrnami v intervale 2 - 3 dní.

Inkubácia trvá 33 – 35 dní.

Potravu tvoria cicavce (89 %, z toho hraboš poľný 71 %), vtáky (7 %) a hmyz (4 %) konzumuje zdochliny sanitárna funkcia





Buteo buteo

 breeding  feeding, wintering  resident

digitised by GROMS, after
del Hoyo et al. 1991-1999,
www.hbw.com
Copyright: GROMS/BfN - www.groms.de

Legislatívny štatút

V klasifikácii európskych druhov vtákov podľa stupňa ohrozenia je zaradený medzi zaistenými druhmi. Podľa slovenskej legislatívy je zaradený ako druh národného významu so spoločenskou hodnotou 663,87 €. Patrí medzi poľovnú zver, ale je podľa platnej legislatívy celoročne chránený. Loviť odchytom do jastrabích košov v uznaných a samostatných bažantniciach je možné len na základe povolenia MŽP.



Rad: kurotvaré (*Galliformes*) Čel'ad': tetrovovité (*Tetraonidae*)



Tetrov hlucháň (*Tetrao urogallus*)

Veľké vtáky s výrazným pohlavným dimorfizmom.

Behák je celý operený a aj prsty sú takmer prekryté perím.

Hmotnosť dospelého samca je až cez 5 kg, samice 2,5 kg.

V súčasnosti prežívajú lokálne populácie hlucháňa v pohoriach Tatier, Fatier, Kremnických vrchov a Slovenského Rudohoria.

Na Slovensku hniezdi 500 – 700 párov a zimuje u nás 1100 – 2000 exemplárov.

Biotop: rôznorodé porasty s početnými rúbaniskami s podrastom čučoriedok, brusníc, malín a iných lesných plodonosných drevín.

Stály vták, obe pohlavia žijú celý rok oddelene, stretávajú sa len v období toku.

Hluchání „spev“ – 4 typické slohy – klepkanie, trilkovanie, lusknutie, brúsenie

Tok - marec, apríl

Hniezdi na zemi

V apríli znáša sliepka 5 – 10 žltohnedých vajec

Inkubácia 26 – 28 dní

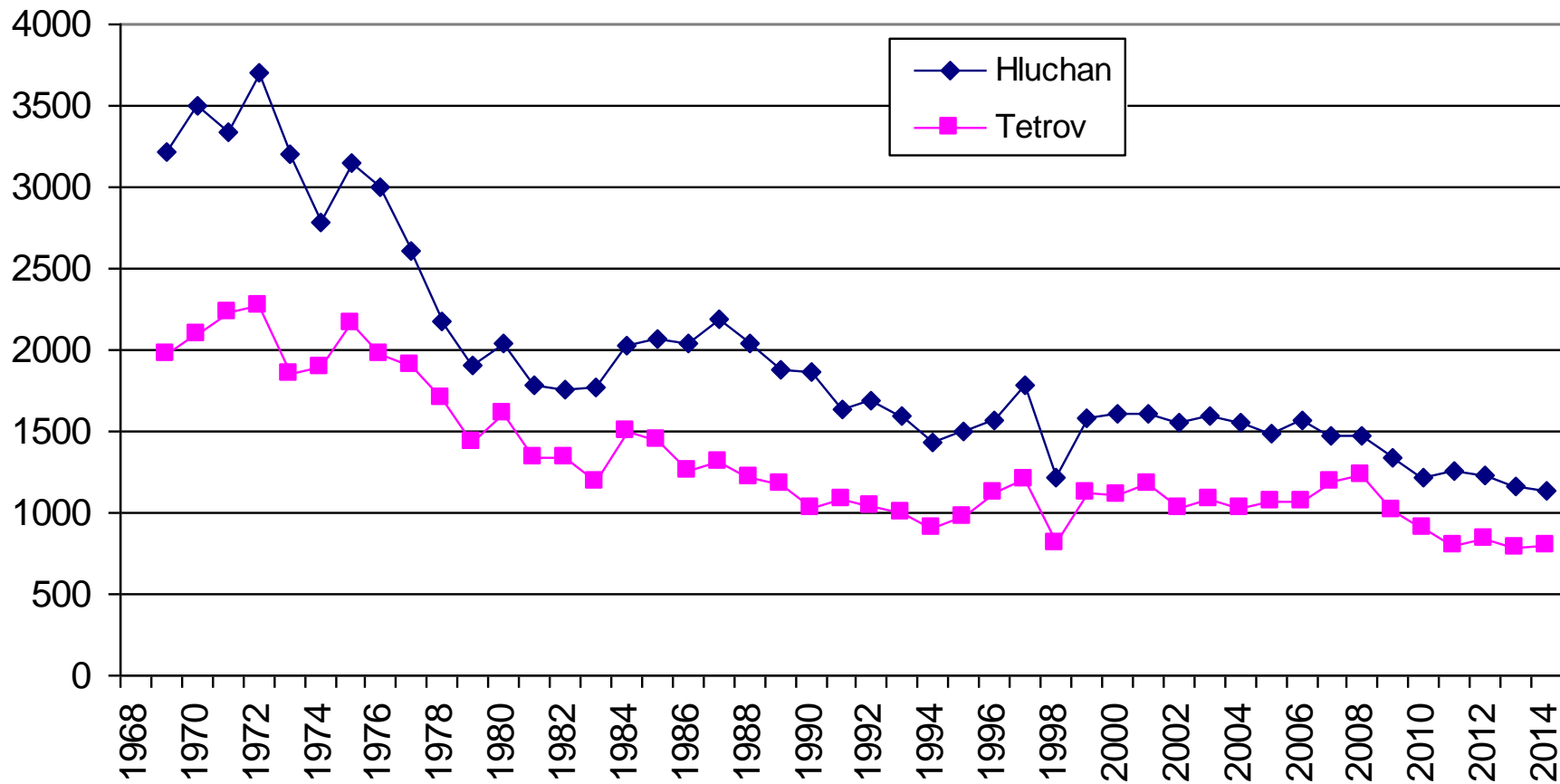
Tetrovec - kríženec v minulosti bol nesprávne pomenovávaný ako tetrov
prostredný Potrava

Zväčša ihličie a púčiky listnatých stromov a krov. Intenzívne zbierajú plody jarabiny, bazy, čučoriedky, brusnice, maliny a tiež rôzne časti bylín. V hrabanke zbierajú larvy a imága chrobákov a iných druhov bezstavovcov.



Tetrao urogallus, tiur
Bymarka Trondheim Norge
20. mai 2006 kl 12:44
Fotograf Otto Lund
Navigate3D.no

JKS hlucháňa a terova na Slovensku

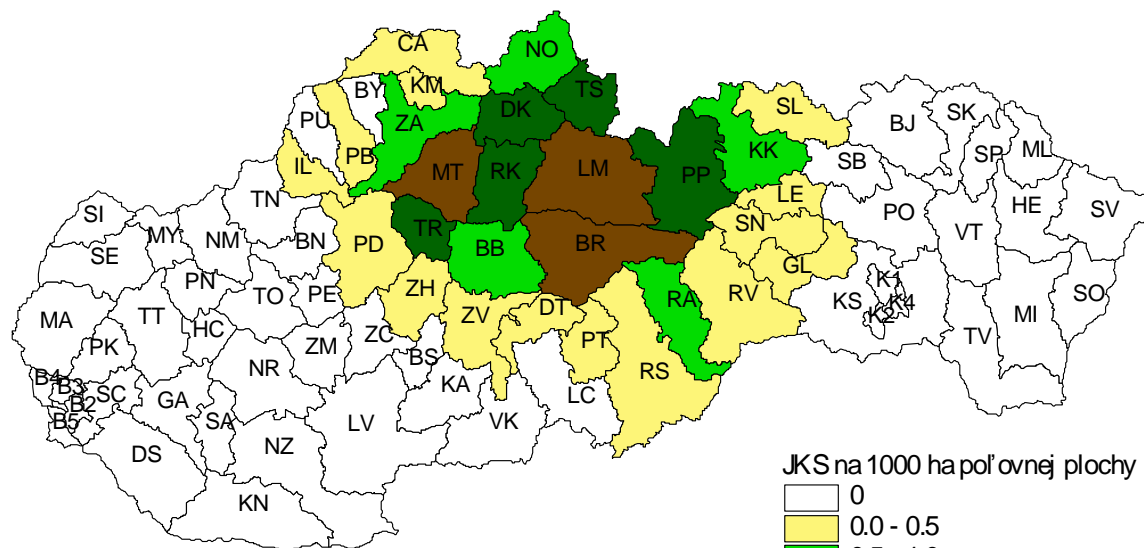


Legislatívny štatút

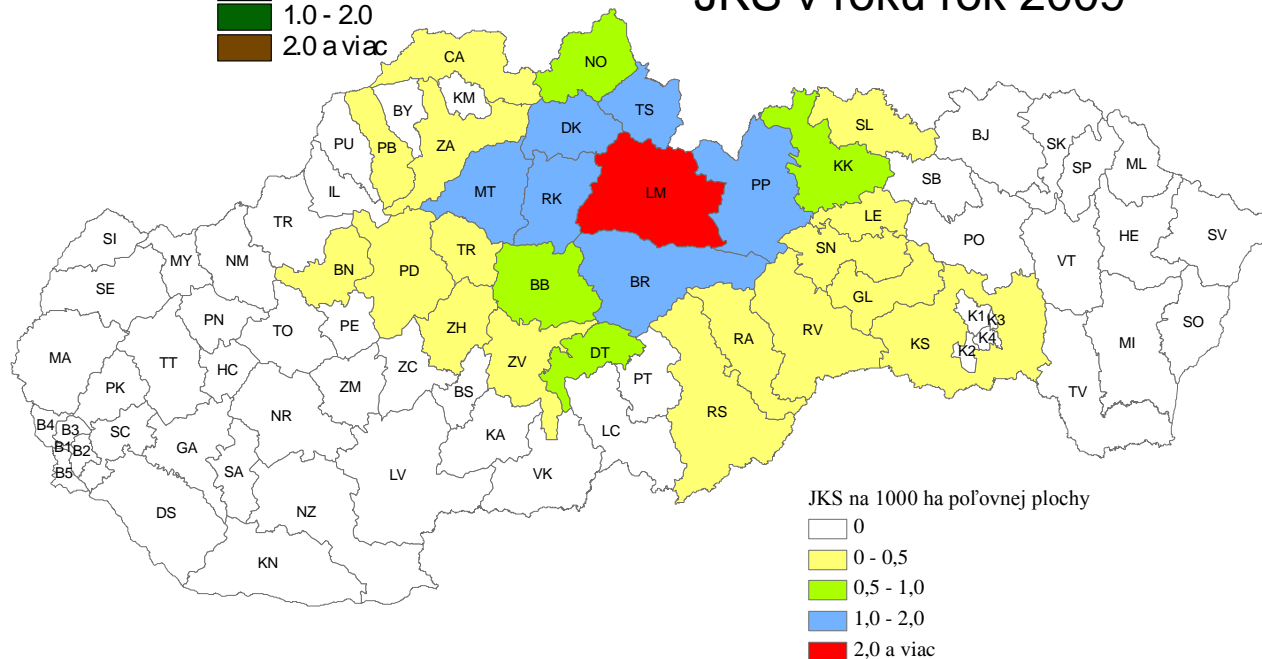
V klasifikácii európskych druhov vtákov podľa stupňa ohrozenia je v skupine zaistených druhov. Podľa slovenskej legislatívy je zaradený ako druh európskeho významu so spoločenskou hodnotou 3319,39 €. Hoci je zaradený medzi poľovnú zver, je celoročne chránený. Jeho početnosť veľmi intenzívne negatívne ovplyvňujú predátory, preto v lokalitách výskytu možno loviť celoročne sojku škriekavú, kunu skalnú, kunu lesnú, straku čiernozobú a vranu túlavú



Jarné kmeňové stavy tetřova hlucháňa na Slovensku v roku 2002 podľa okresov



JKS v roku rok 2009





Tetrov hoľniak (Tetrao tetrix)



Tetrov hoľniak (Tetrao tetrix)

Hmotnosť dospelého samca je až 1,5 kg, samice až 1,1 kg. Hniezdi predovšetkým v pohoriach a kotlinách severného a severovýchodného Slovenska

Počet hniezdnych párov sa pohybuje od 200 do 300.

Vyhľadáva listnaté a zmiešané lesy s vyšším podielom mladiny a bohatým krovinným a bylinným podrastom.

Polygamný druh.

Miesto pre hniezdo vyberá sliepka.

Prvé vajce znáša sliepka už začiatkom mája.

Najčastejšie je v znáške 6 – 12 svetlo žltohnedých vajec.

O 14 - 27 dní sa liahnu kurčatá, ktoré sú veľmi vitálne a takmer ihneď opúšťajú hniezdo.

Potrava

Potravu zbierajú tetrovy na zemi aj na stromoch. Dospelé vtáky sa najčastejšie živia rastlinnou potravou. V potrave kurčiat prevláda živočíšna zložka.

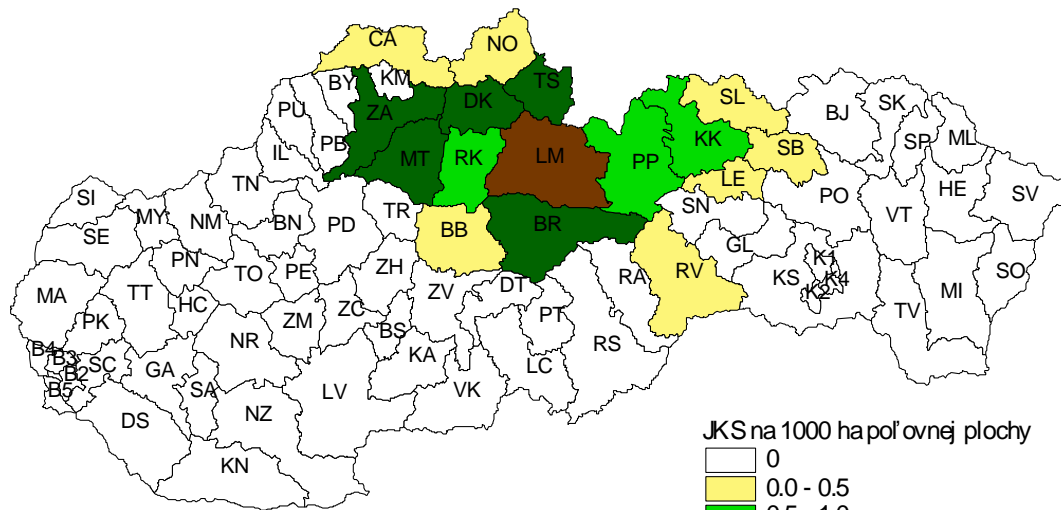


Legislatívny štatút

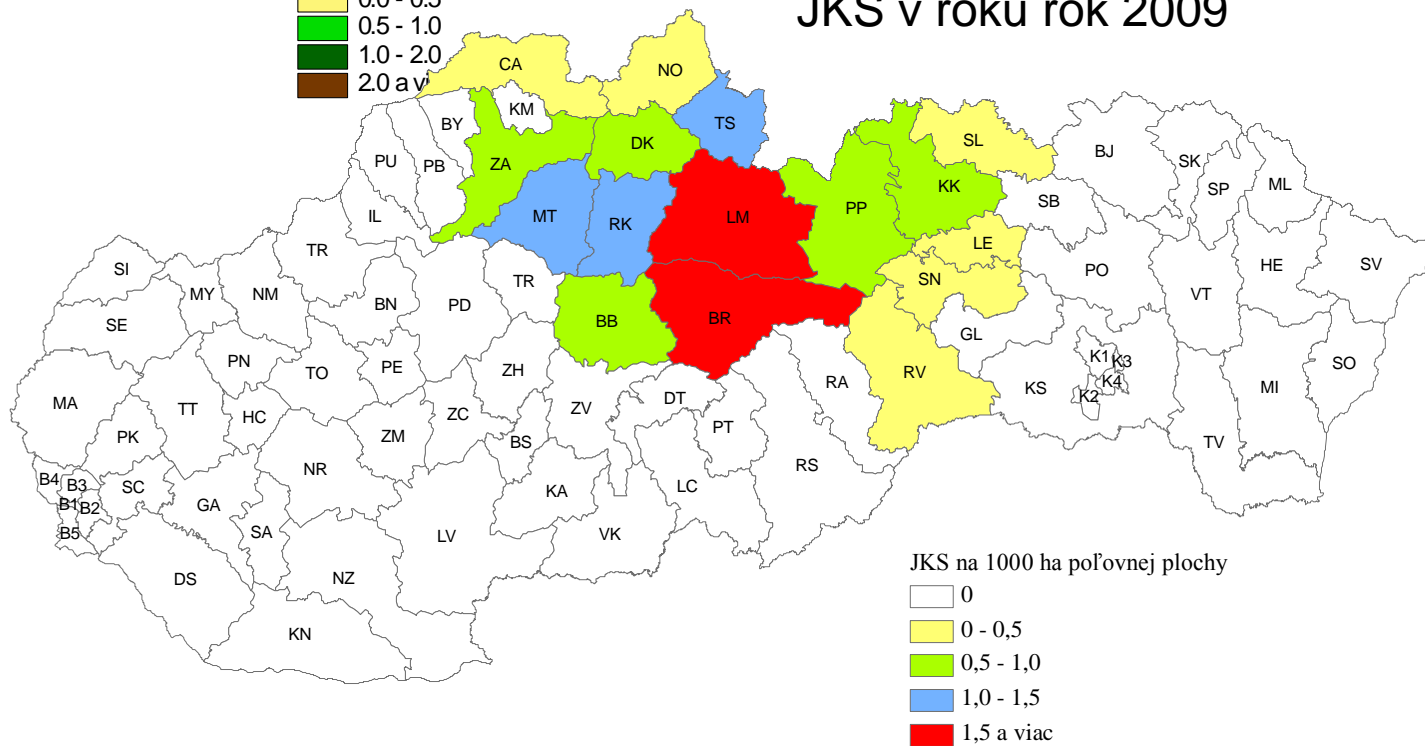
V klasifikácii európskych druhov vtákov podľa stupňa ohrozenia je v skupine zraniteľných druhov. Podľa slovenskej legislatívy je zaradený druh európskeho významu so spoločenskou hodnotou 2323,57 €. Hoci je zaradený medzi poľovnú zver, je celoročne chránený. Jeho početnosť veľmi intenzívne negatívne ovplyvňujú predátory, preto v lokalitách výskytu možno loviť celoročne sojku škriekavú, kunu skalnú, kunu lesnú, straku čiernozobú a vranu túlavú



Jarné kmeňové stavy tetřova hoľniaka na Slovensku v roku 2002 podľa okresov



JKS v roku rok 2009



jariabok hôrny (*Bonasa bonasia*)



Jariabok hôrny (Bonasa bonasia)

Sfarbenie kohúta aj sliepky je veľmi podobné.

Obe pohlavia sú približne rovnako veľké, hmotnosť až 0,5 kg.

Výskyt v hornatých oblastiach

hniezdi 3000 – 5000 párov a zimuje 6500 – 13 000

exemplárov

Monogamný druh.

Znášku tvorí obyčajne 6 – 10 vajec.

Po 22 – 25 dňoch inkubácie sa liahnu kurčatá.

Potrava

Podobne ako u iných druhov lesných kúr sa jariabok živí v zime výlučne rastlinnou potravou.

V lete zbiera rôzny hmyz (mravce, kobyľky, motýle, dvojkrídly hmyz a iné), pavúky, suchozemské slimáky a dážďovky.

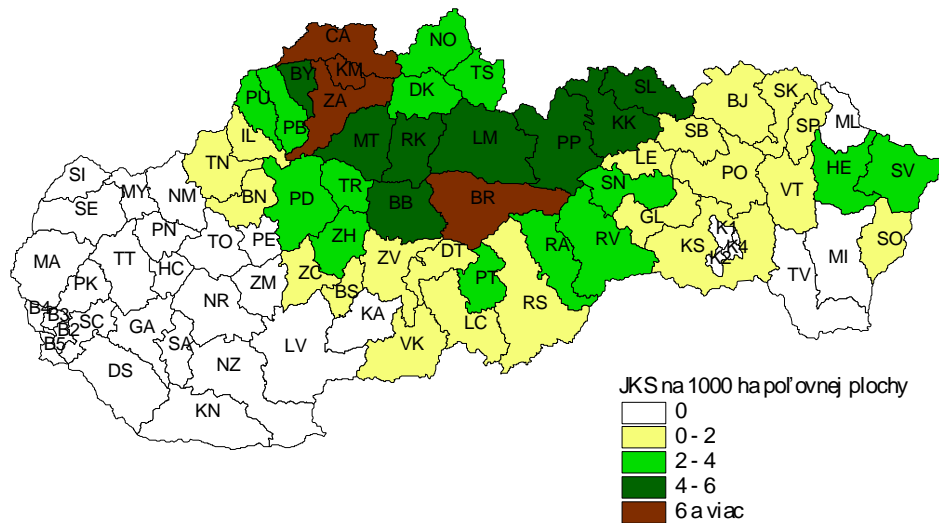
Väčší podiel hmyzu nájdeme predovšetkým v potrave kurčiat.



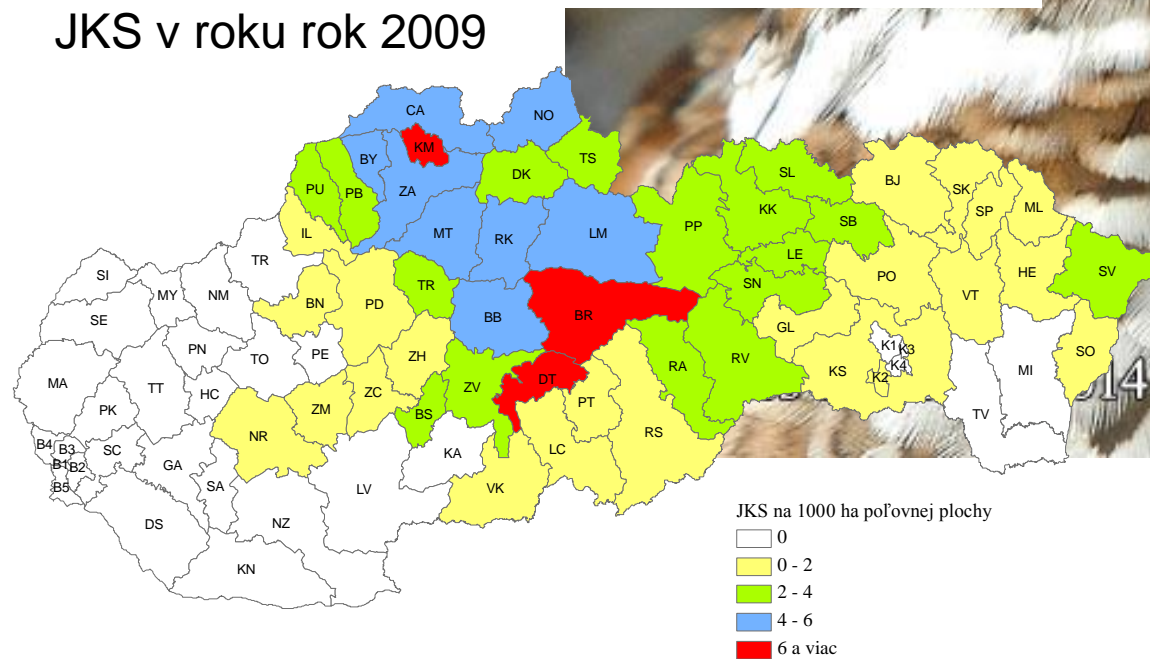
Legislatívny štatút

V klasifikácii európskych druhov podľa stupňa ohrozenia patrí medzi zaistené druhy. Podľa slovenskej legislatívy je zaradený ako druh európskeho významu so spoločenskou hodnotou 1327,75 €. Jariabok hôrny je zaradený medzi poľovnú zver a kohúta je možné loviť v čase od 01.10. do 15.11. Záujem o jeho lov je však nízky. Hoci je sliedka jariabka tiež zaradená medzi poľovnú zver, je celoročne chránená.

Jarné kmeňové stavy jariabka hôrneho na Slovensku v roku 2002 podľa okresov



JKS v roku rok 2009



Čel'ad': bažantovité (*Phasianidae*): jarabica poľná (*Perdix perdix*)



Jarabica poľná (*Perdix perdix*)

Hmotnosť 0,3 – 0,5 kg

Rozšírená je prakticky na celom území Slovenska, najmä však v nížinných oblastiach južného a juhozápadného Slovenska, na Východoslovenskej nížine do 200 – 400 m n. m.

V roku 2015 rapídne poklesla oproti pôvodnému stavu z roku 1973 dokonca o 98,8 % (t.j. z 550 000 na 6 000 exemplárov).

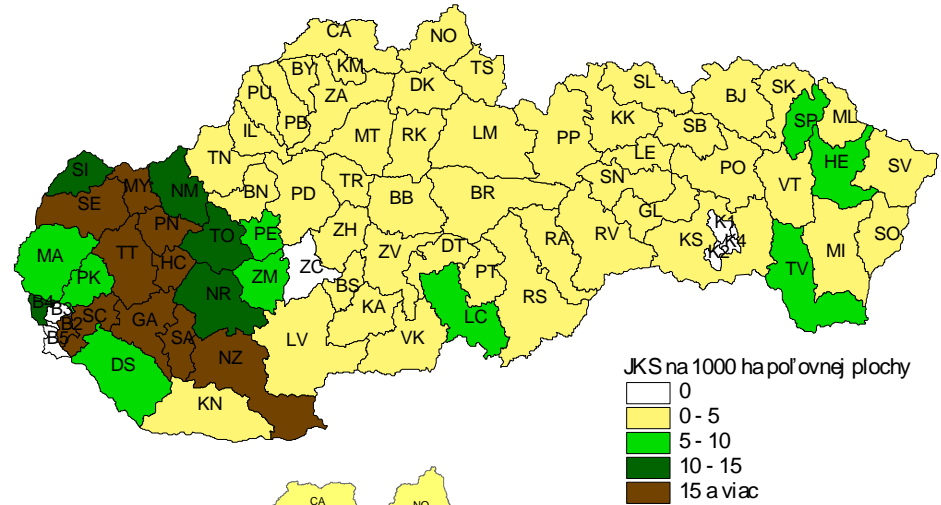
Žije v monogamii.

Prvé vajce znáša sliepka na začiatku apríla. V úplnej znáške môže byť 12 – 20 vajec.

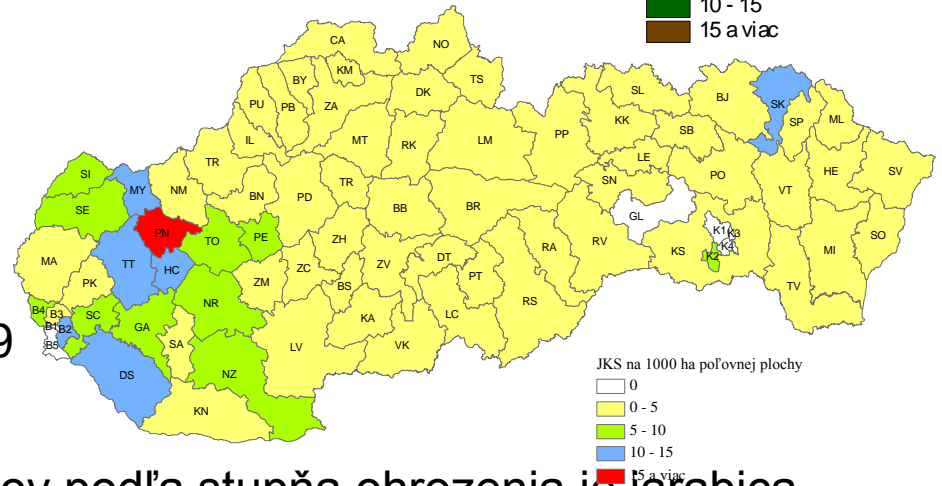
Potrava

V potrave dospelých jarabíc prevláda počas roka rastlinná zložka nad živočíšnou. U mladých jarabíc je tento pomer obrátený. V prvých troch týždňoch života predstavuje živočíšna zložka až 90 % objemu prijatej potravy.

Jarné kmeňové stavy jarabice poľnej na Slovensku v roku 2002 podľa okresov



JKS v roku rok 2009



Legislatívny štatút

V klasifikácii európskych druhov vtákov podľa stupňa ohrozenia je jarabica zaradená medzi zraniteľné druhy. Podľa slovenskej legislatívy je zaradená ako druh národného významu so spoločenskou hodnotou 663,87 €. Hoci je zaradená medzi poľovnú zver, je celoročne chránená. V revíroch, kde sú dosiahnuté normované kmeňové stavy a jej lov je možné plánovať, čas lovu je od 16. septembra do 15. októbra



**Prepelica poľná
(*Coturnix coturnix*)**

Prepelica poľná (*Coturnix coturnix*)

Hmotnosť dospelých vtákov je až 80 – 140 g.

Odhaduje sa, že na Slovensku hniezdi 2 – 6000 párov prepelíc.

Výlučne sťahovavý druh so zimoviskom v severnej Afrike a v krajinách pri Stredozemnom mori.

Znáška má 7 – 14 žltkastohnedých vajec

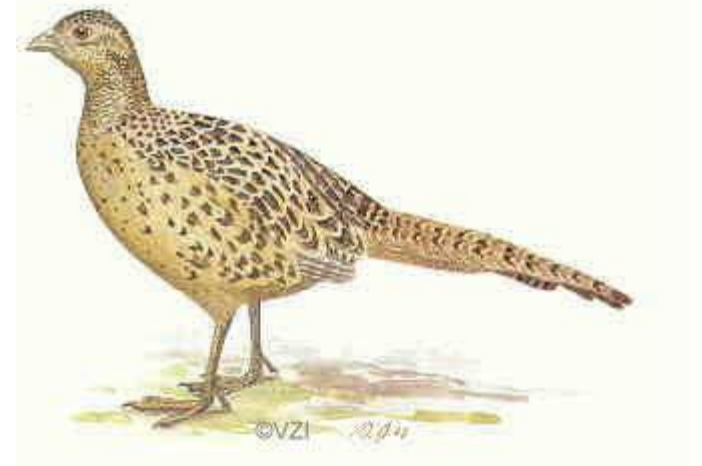
Po 15 – 17 dňoch sa liahnu kurčatá. Sú veľmi samostatné, už po 19 dňoch môžu lietať. Pohlavnú dospelosť dosahujú na konci prvého roku života.

V potrave prevláda rastlinná zložka, najmä semená rôznych burín a kultúrnych tráv, menej zelené časti rastlín. Po žatve zbiera vytrúsené zrno. Živočíšnu zložku tvoria predovšetkým ľahko dostupné druhy hmyzu, žijúceho na zemi (chrobáky, mravce, bzdochy) a jeho vývojové štádiá (larvy, kukly).

Nepatrí medzi zver



Bažant poľovný (*Phasianus colchicus*)



Bažant poľovný (*Phasianus colchicus*)

stredne veľké vtáky s veľkými rozdielmi v sfarbení samca a samice.
Hmotnosť kohúta je viac ako 2 kg, sliepky až 1,5 kg.

Pôvodný areál rozšírenia bažanta leží na západ od rieky Volgy až po pobrežie Tichého oceánu. Dnes sa bažant vyskytuje po celej Európe, od Írska na západe po južnú Škandináviu na severe. Úspešne bol introdukovaný aj do Severnej Ameriky, Japonska alebo na Nový Zéland.

Na Slovensku hniezdi 20 000 – 40 000 párov a zimuje 30 000 – 60 000 jedincov. Je to stály polygamný druh. Už v polovici marca obsadzujú kohúty svoje teritória

Znáška v polovici apríla

7 – 18 vajec, závisí od veku sliepky.

O 22 – 27 dní sa liahnu kurčatá, ktoré sú pomerne chúlостivé na prechladnutie.

Po 35 dňoch vedia už dokonale lietať.

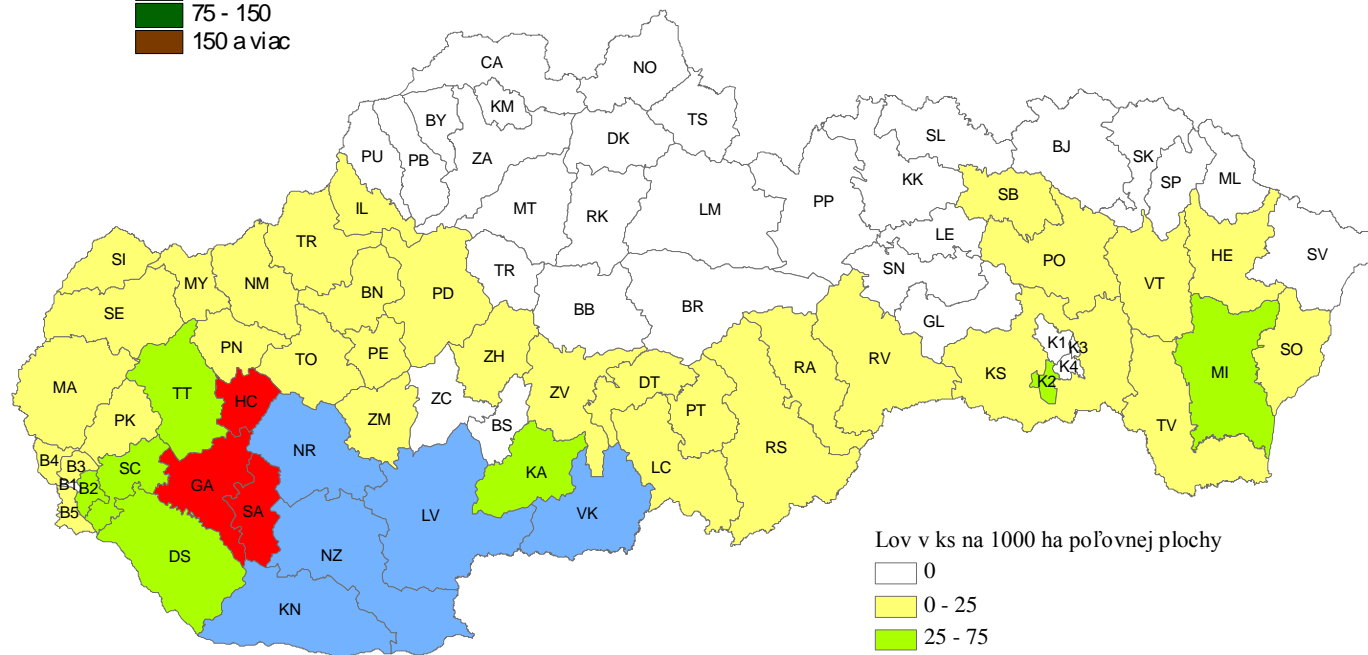
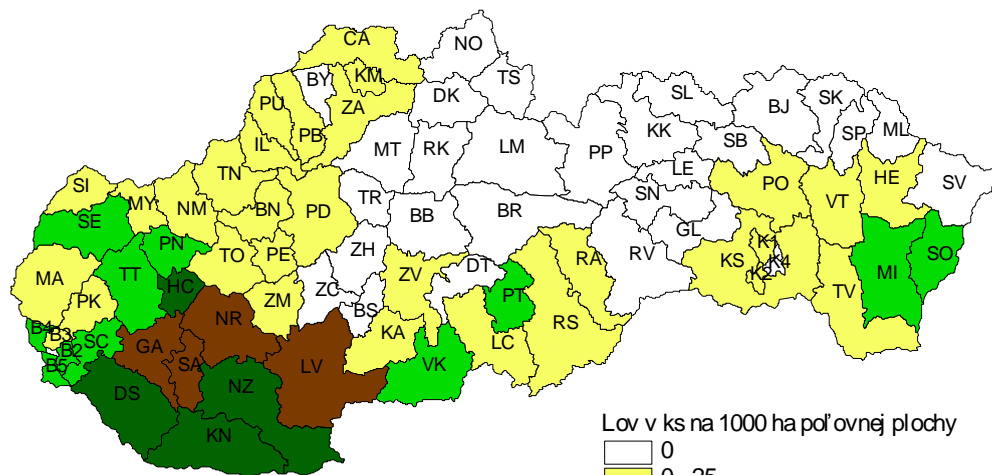
Potrava výrazne sezónneho charakteru. U dospelých vtákov prevláda po celý rok rastlinná zložka nad živočíšnou, u kurčiat je to najmä v prvých rokoch života opačne.





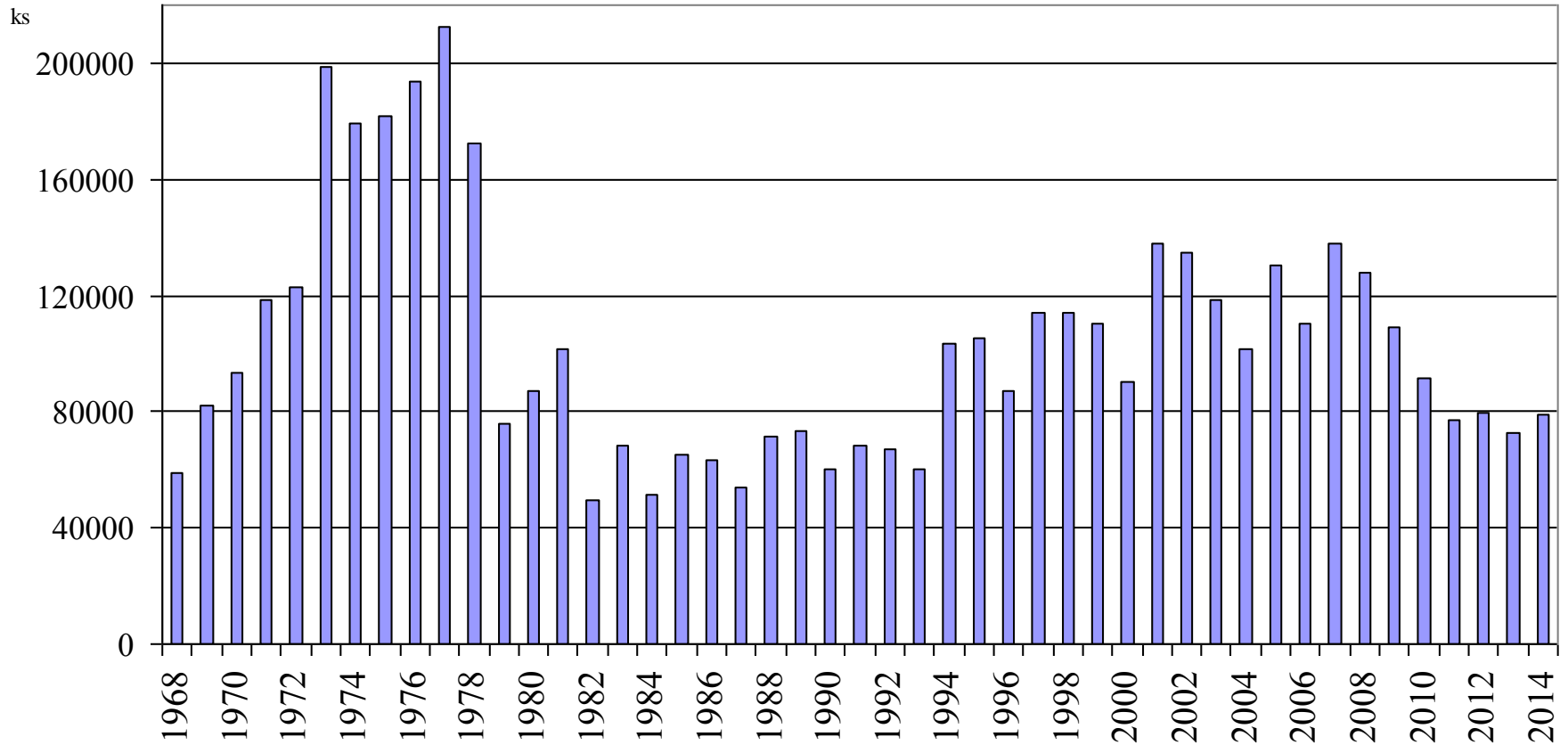


Úlovok bažanta obyčajného (odstrel) na Slovensku v roku 2002 podľa okresov



lov v roku rok 2009

Lov bažanta poľovného



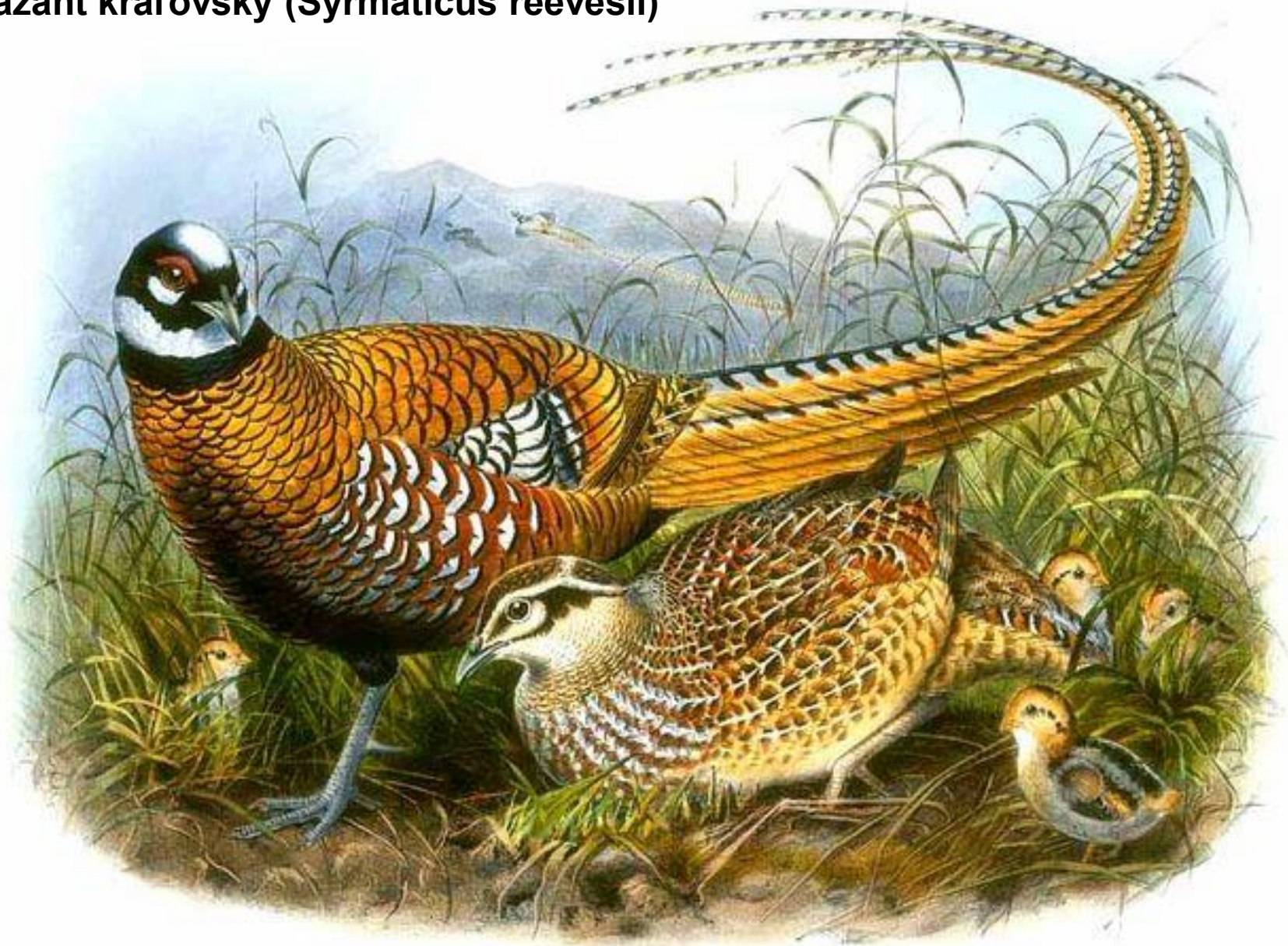
Legislatívny štatút

Podľa zákona o poľovníctve je bažant poľovný poľovným druhom s určenou dobou lovu. Tá je u bažanta kohúta vo voľnej prírode od 1. 11. do 15. 1. a v bažantniciach od 1.10. do 28. 2., bažantice možno od 1.10. do konca februára loviť len v bažantniciach, kde sa vypúšťali umelo odchované bažantíčatá, alebo dospelé bažantice.

Lov sokoliarskymi dravcami obe pohlavia od 1. septembra do 31. decembra

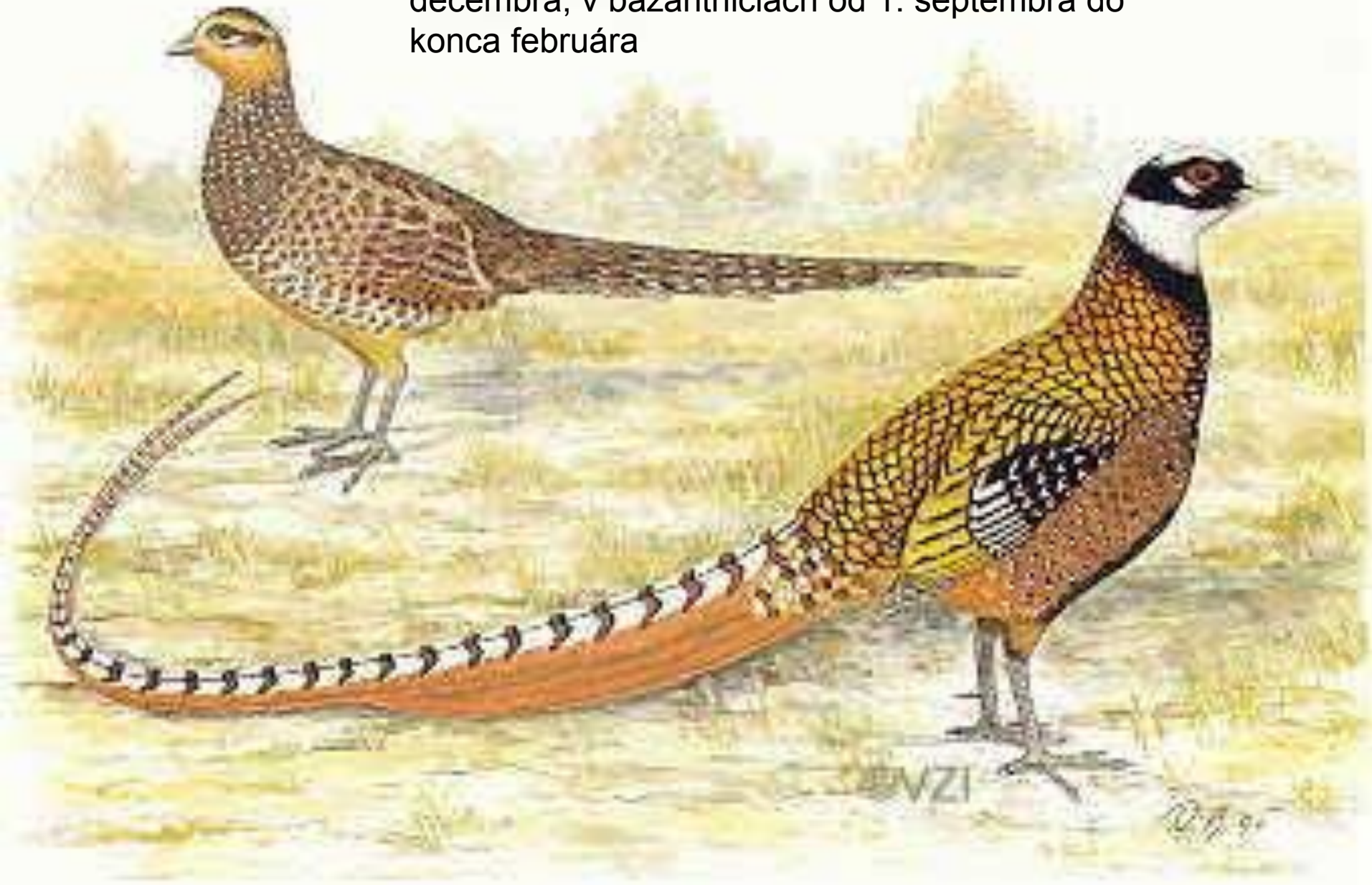


Bažant královský (*Syrnaticus reevesii*)

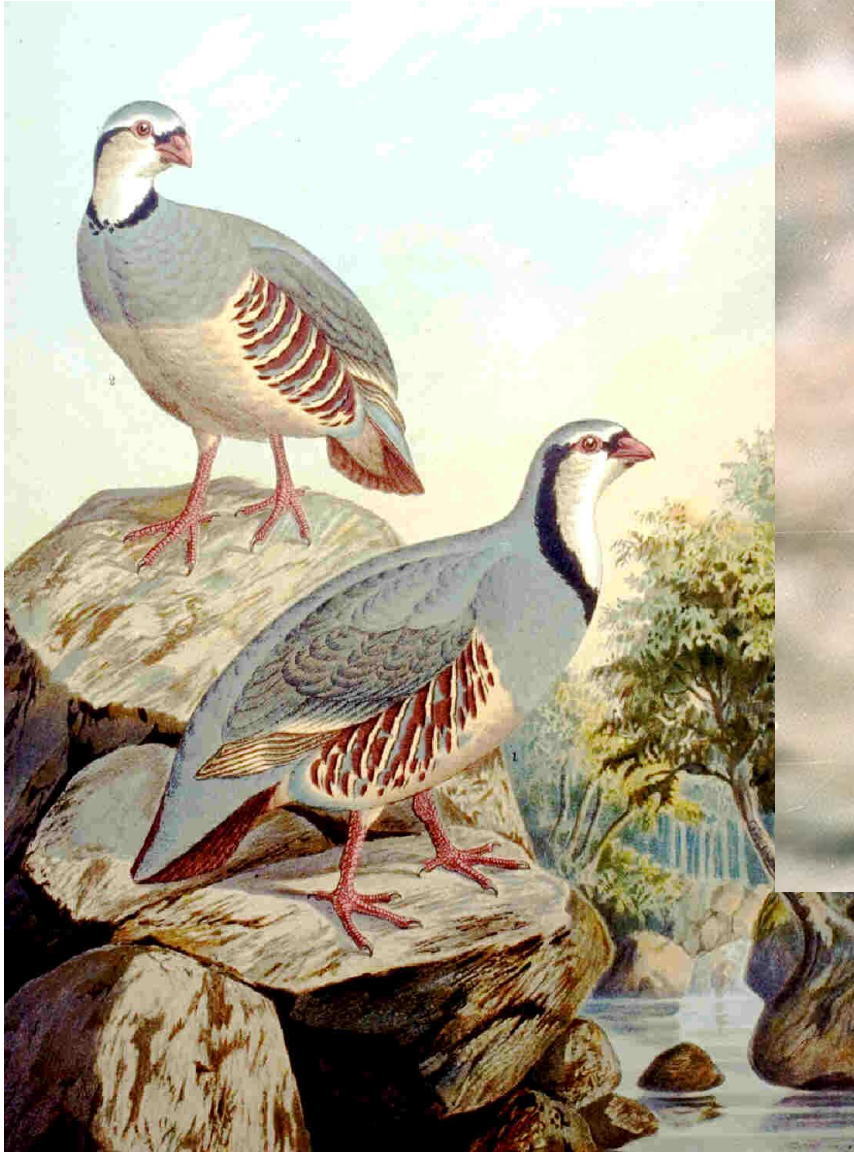




Čas lovu: bažant jarabý kohút od 1. októbra do 31. decembra, v bažantniciach od 1. septembra do konca februára



kuropta horská (*Alectoris graeca*)



Čas lovu: od 16. septembra do 31.
decembra

morka divá (*Meleagris gallopavo*)





Morka divá (Meleagris gallopavo)

Na Slovensku to nie je pôvodný druh.

Hmotnosť dospelých moriakov je 9 – 16 kg, morky len 4,5 – 7 kg.

Oblasť výskytu morky divej sú lesy vo východnej časti Severnej Ameriky.

Na Slovensku sa chovom moriek zaoberá firma Sagris, s. r. o. v Trnovci nad Váhom.

Samica znáša do plytkého hniezda až 20 vaječ. Kurčatá sa liahnu po 28 dňoch inkubácie. Čas lovu: kohút od 15. marca do 15. mája; obe pohlavia od 1. októbra do 31. decembra



lyska čierna (*Fulica atra*)







Eurasian Coot

©2004 <http://photos.rnr.id.au>

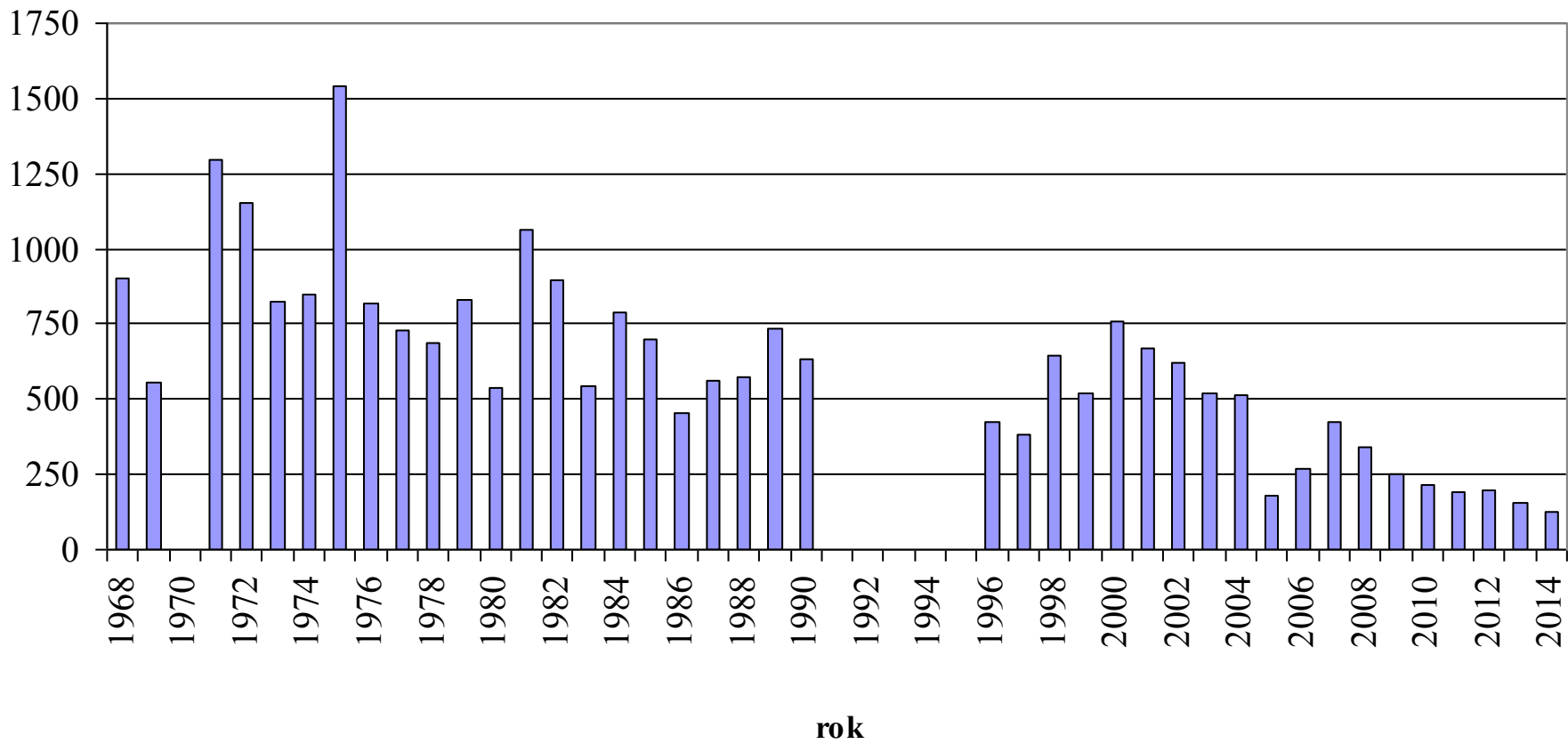


Legislatívny štatút

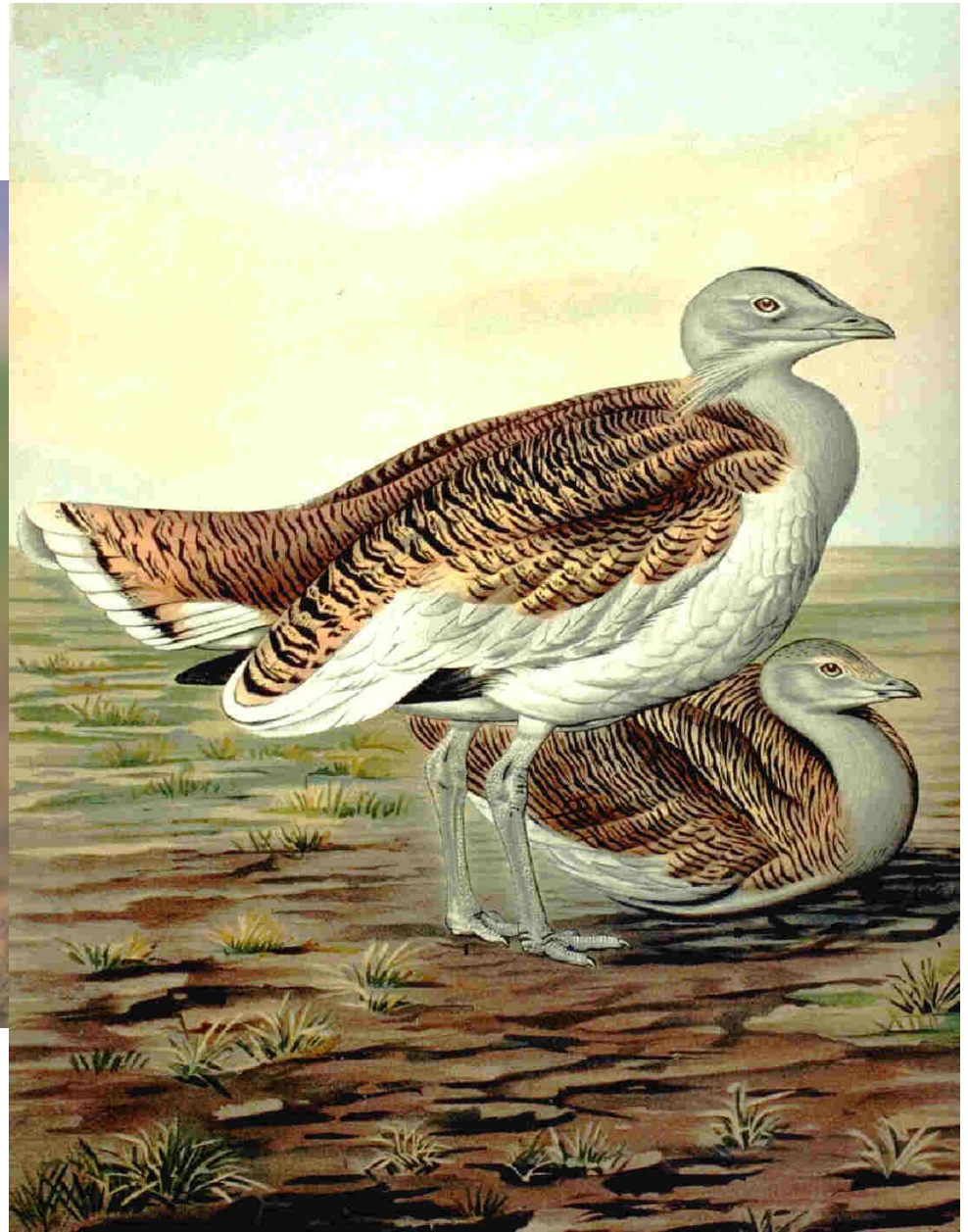
Podľa Zákona o poľovníctve je
lyska čierna zaradená medzi
poľovnú zver s dobou lovu od 1.
10. do 16. 1.

Lov lysky čiernej na Slovensku

%



drop fúzatý (*Otis tarda*)





Drop fúzatý (Otis tarda)

Samec dropa veľkého patrí medzi najťažšie európske lietajúce vtáky, jeho hmotnosť je 6,5 – 18 kg . Hmotnosť samice je 3,2 – 5,2 kg.

Na Slovensku obýva kultúrnu step v nížinách a pahorkatinách do nadmorskej výšky 300 m. Jeho hniezdnym prostredím sú otvorené plochy poľnohospodárskych monokultúr, bez súvislých lesných porastov a výraznejších členitostí terénu. Odhaduje sa, že na Slovensku hniezdi 4 – 30 slielok, zimuje 20 – 100 jedincov.

Koncom apríla znáša sliepka 2, zriedkavejšie 3 vajcia. Tie sú hnedozelené alebo zelenkasté, s drobnými aj väčšími tmavšími škvrnami. Po 23 – 24 dňoch inkubácie sa liahnu kurčatá. Pri hroziacom nebezpečenstve sliepka kurčatá bráni alebo predstiera poranenie a tak od nich odvádza pozornosť.

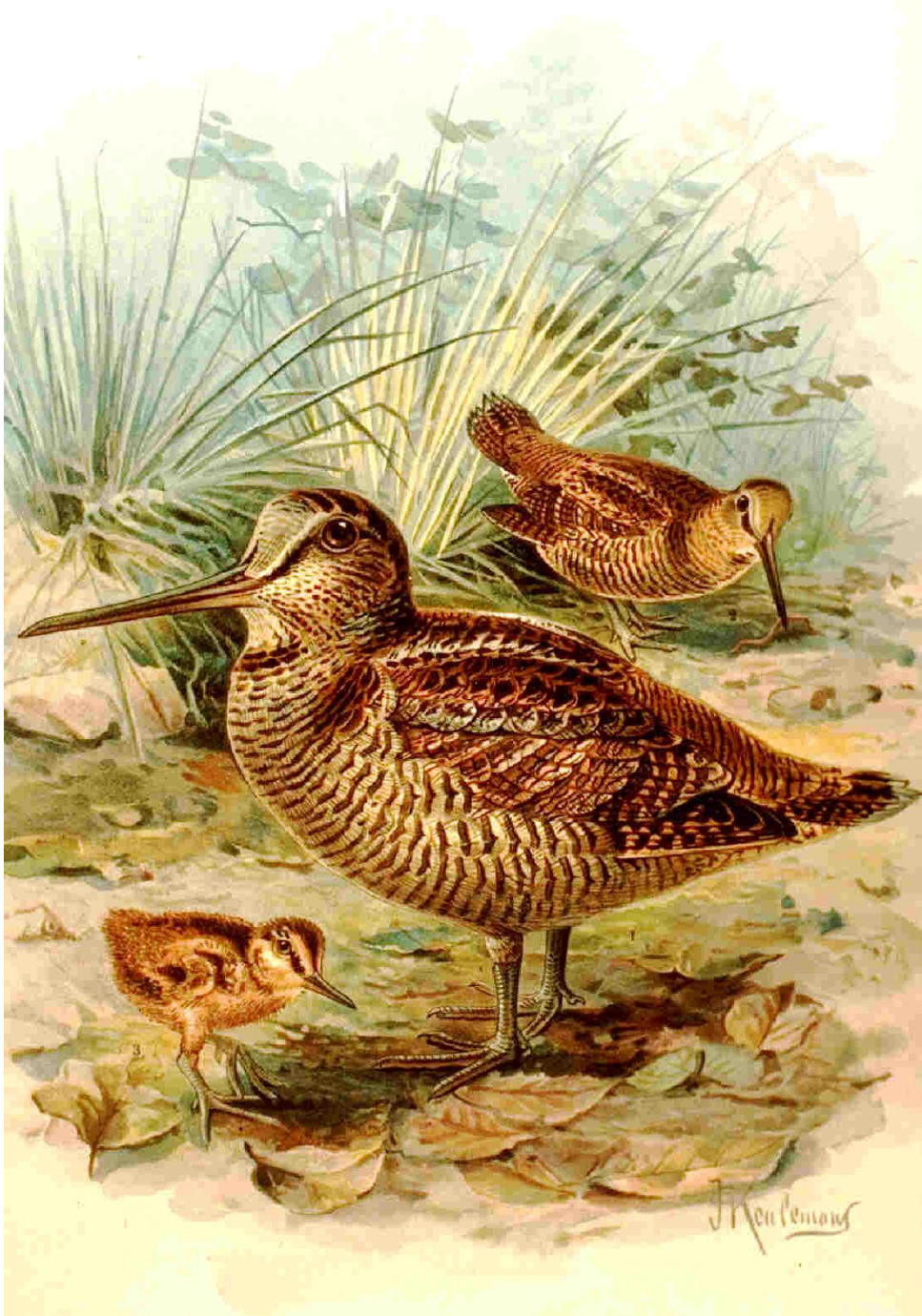
Potrava

V potrave je rovnomerne zastúpená rastlinná aj živočíšna zložka. V rastlinnej zložke prevládajú vegetatívne (listy, púčiky), aj generatívne (kvety, semená, plody) časti kultúrnych rastlín aj burín. Častejšie konzumuje dužinaté plody, ako tvrdé semená. Živočíšnu zložku tvoria všetky vývojové štádiá hmyzu, hlavne chrobáky, koníky a kobyľky. Loví aj jašterice, zbiera mláďatá na zemi hniezdiacich vtákov a loví drobné cicavce až do veľkosti krčka. Potravu odštipuje alebo trhá zobákom, nehrabe.



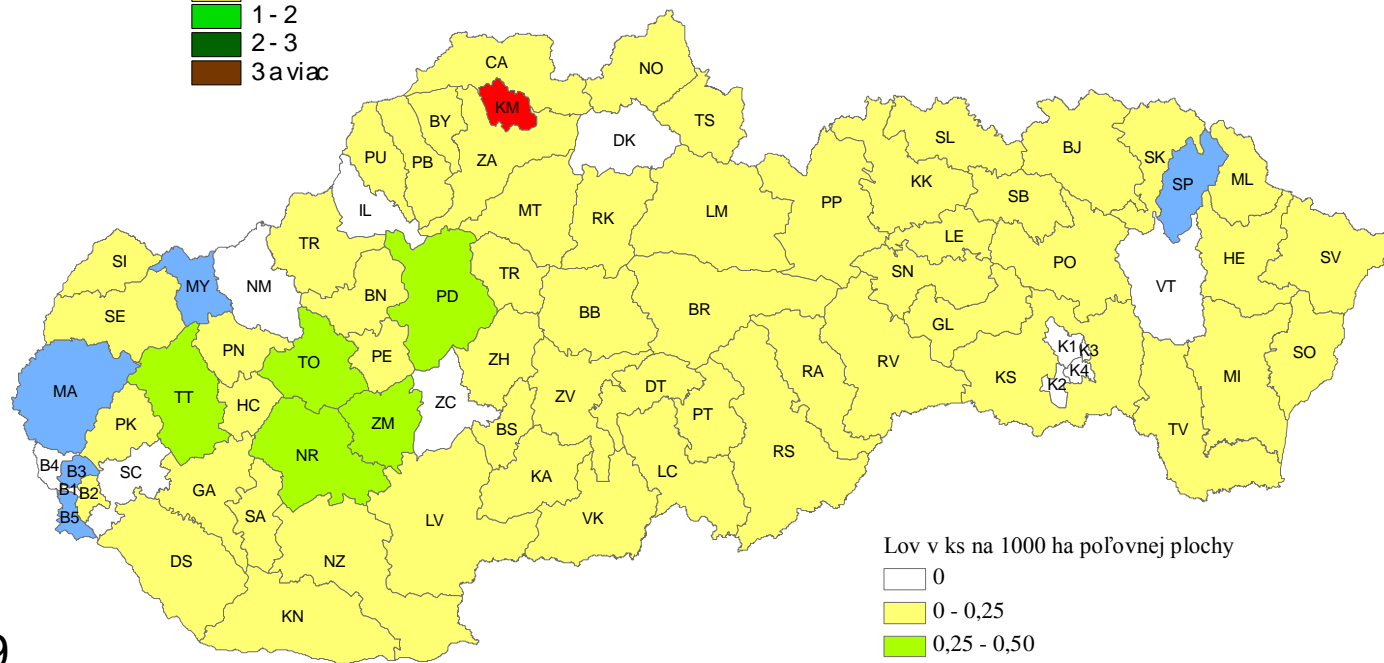
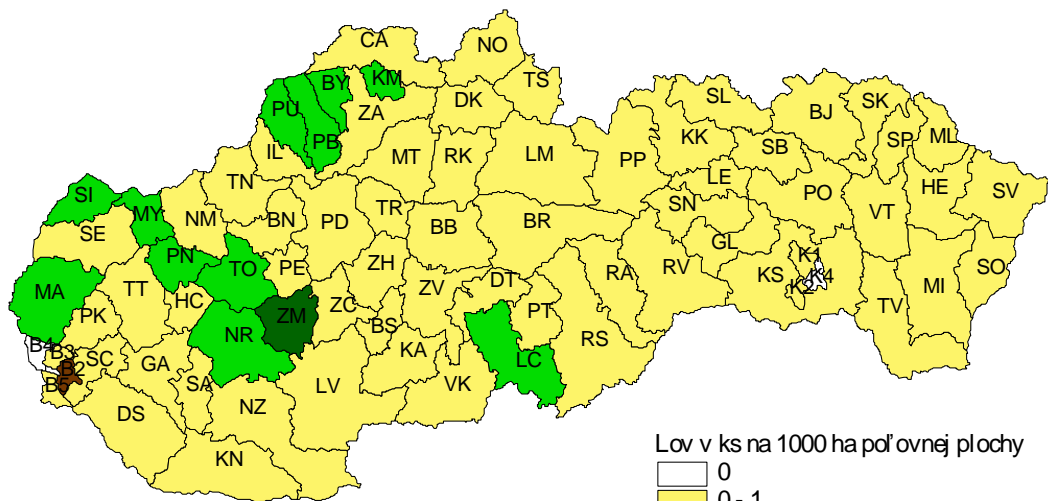
Legislatívny štatút

V klasifikácii európskych druhov vtákov podľa stupňa ohrozenia je drop veľký zaradený medzi ubúdajúce druhy. Je to druh celosvetovo ohrozený, závislý na ochrane. Podľa slovenskej legislatívy je zaradený ako druh európskeho významu so spoločenskou hodnotou 4315,20 €. Hoci je zaradený medzi poľovnú zver, je celoročne chránený.



**Sluka lesná
(*Scolopax rusticola*)**

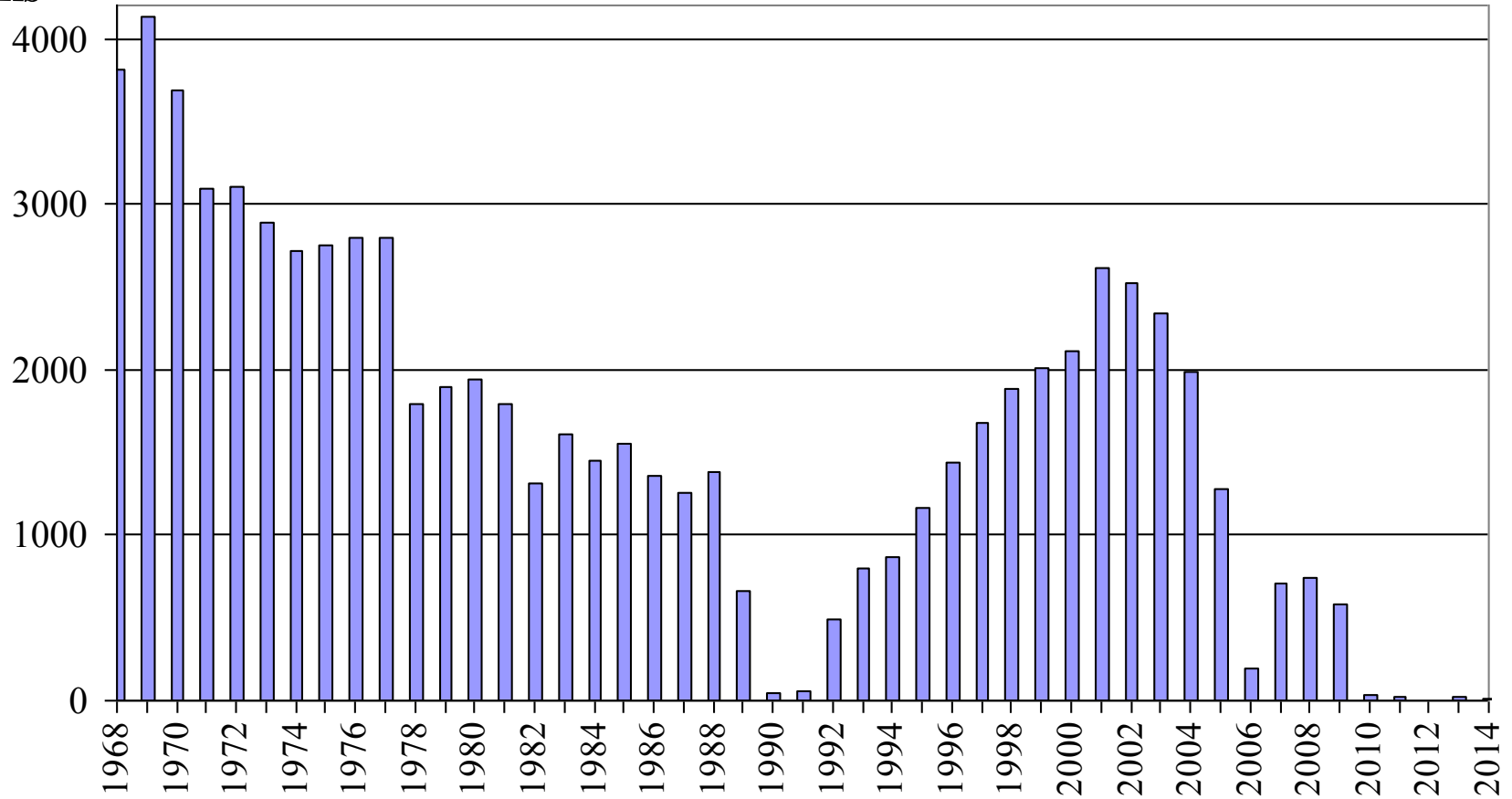
Úlovok sluky lesnej na Slovensku v roku 2002 podľa okresov



lov v roku rok 2009

Vývoj lovu sluky na Slovensku

ks



Sluka lesná (*Scolopax rusticola*)

Hmotnosť dospeljej sluky je 320 – 440 g.

Odhaduje sa, že na Slovensku hniezdi 1300 – 2500 párov a zimuje okolo 10 jedincov.

Okolo jednej sliepky toká viac samcov, ktoré sa s ňou pravdepodobne postupne pária (polyandria).

Znáša 4 vajcia

Inkubáciu a výchovu kurčiat zabezpečuje len sliepka.

Po 20 – 21 dňoch sa liahnu kurčatá. Ihneď po oschnutí ich sliepka odvedie z hniezda a stará sa o ne 5 – 6 týždňov. Odnáša ich na miesta s pestrou ponukou potravy alebo keď im hrozí nebezpečenstvo. Na to využíva nohy, pritísnuť k bruchu, prípadne ich uchopí prstami a dokonca aj zobákom. Sluky sú pohlavne dospelé už koncom prvého roku života.

V potrave sluky prevládajú červy, ale často loví larvy bystrušiek, drobčiek, kováčikov, múčiarov, tipúl a ovadov. Súčasťou potravy sú aj ucholaky, ploštice, stonožky, mnohonôžky, pavúky a drobné vodné mäkkýše a kôrovce. Vďaka schopnosti pootvoriť špičku zobáka vyťahujú korisť z pôdy akoby pinzetou.

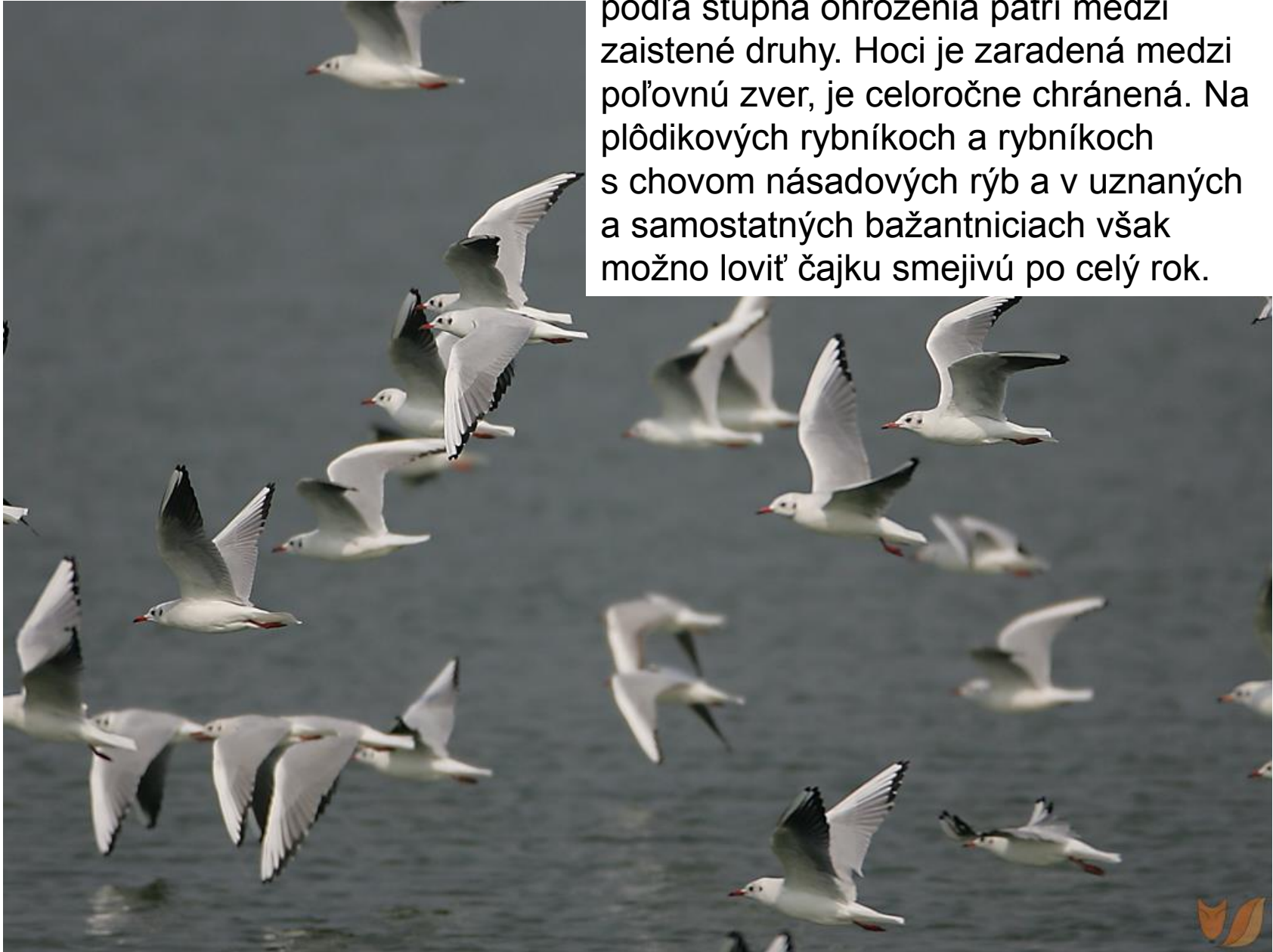


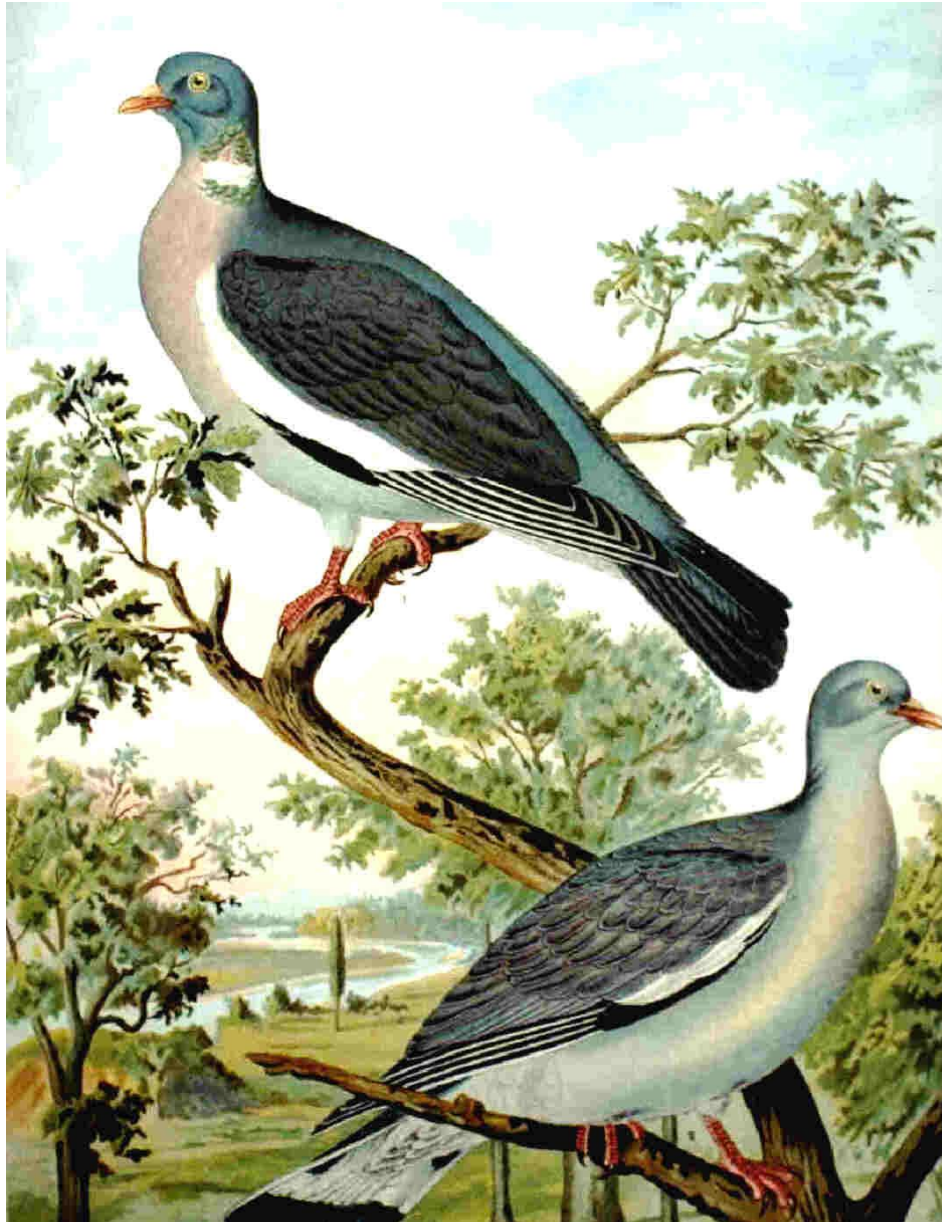
Legislatívny štatút

V klasifikácii európskych druhov vtákov podľa stupňa ohrozenia je zaradená medzi zraniteľné druhy. Podľa slovenskej legislatívy je zaradená ako druh národného významu so spoločenskou hodnotou 995,81 €. Podľa Zákona o poľovníctve je sluka lesná poľovnou zverou s dobou lovu od 1. októbra do 31. novembra

čajka smejivá (*Larus ridibundus*)

V klasifikácii európskych druhov vtákov podľa stupňa ohrozenia patrí medzi zaistené druhy. Hoci je zaradená medzi poľovnú zver, je celoročne chránená. Na plôdikovách rybníkoch a rybníkoch s chovom násadových rýb a v uznaných a samostatných bažantniciach však možno loviť čajku smejivú po celý rok.





holub hrivnák (*Columba palumbus*),

Holub hrivnák (Columba palumbus)

Hmotnosť dospelých vtákov je až 0,7 kg.

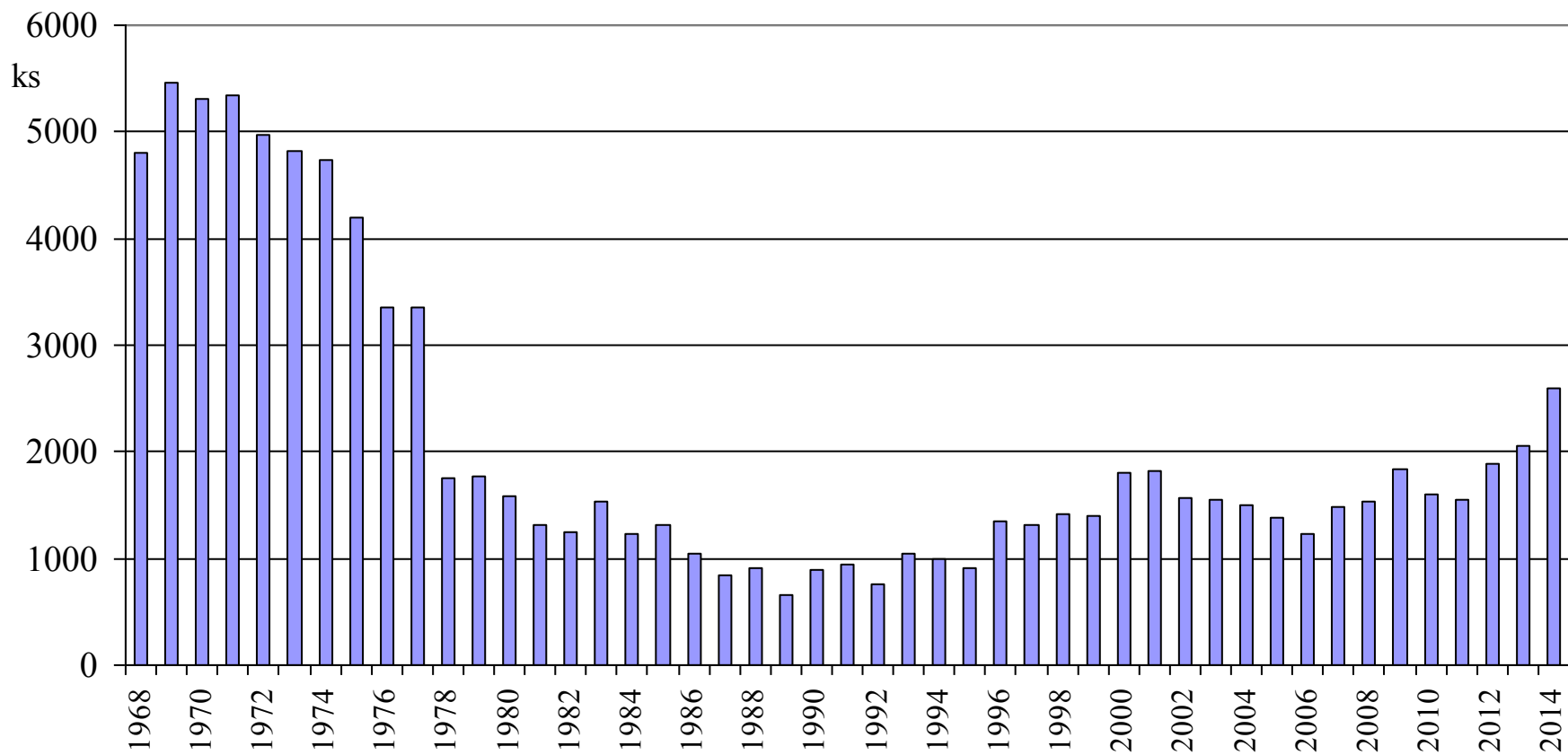
na Slovensku hniezdi 60 000 – 120 000 párov holuba hrivnáka, ale zimuje u nás len asi 20 jedincov.

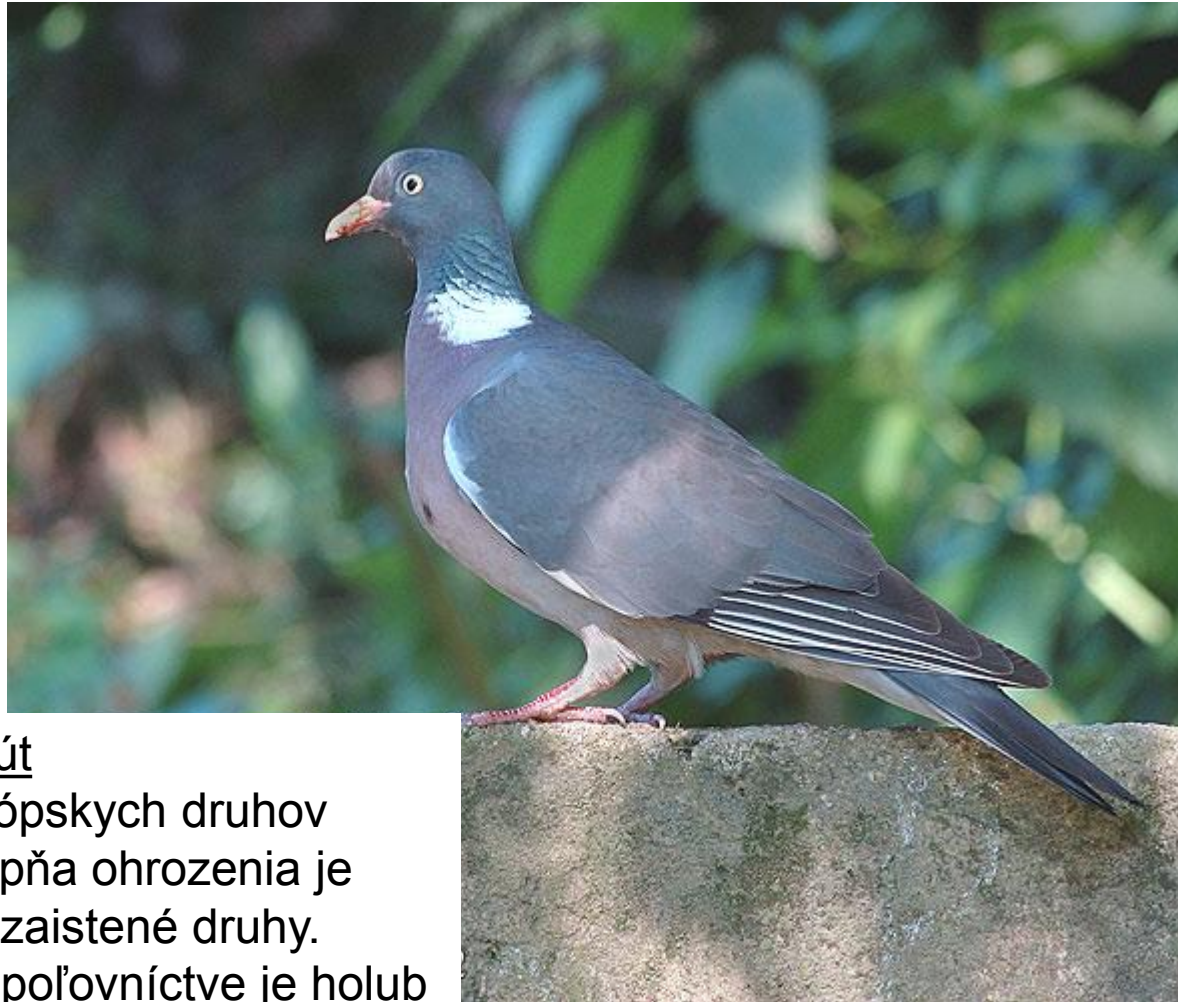
Od konca marca znáša samica vajíčka. Obyčajne sú dve, okrúhle až takmer guľaté, čisto biele. Po 17 dňoch inkubácie, na ktorej sa podieľajú obaja rodičia, sa liahnu mláďatá. Spočiatku ich rodičia krmia výlučkami sliznice hrvoľa (tzv. holubie mlieko), neskôr natrávenou rastlinnou potravou, ktorú im vyvrhujú z hrvoľa priamo do zobáka. Hniezdna starostlivosť trvá 21 – 28 dní. Mláďatá lietajú po dosiahnutí 30. dňa života. Ešte po opustení hniezda ich rodičia krmia. Pohlavne dospievajú v nasledujúcom roku.

Potrava

V potrave prevažuje rastlinná zložka (97 %).

Lov holuba hrivnáka

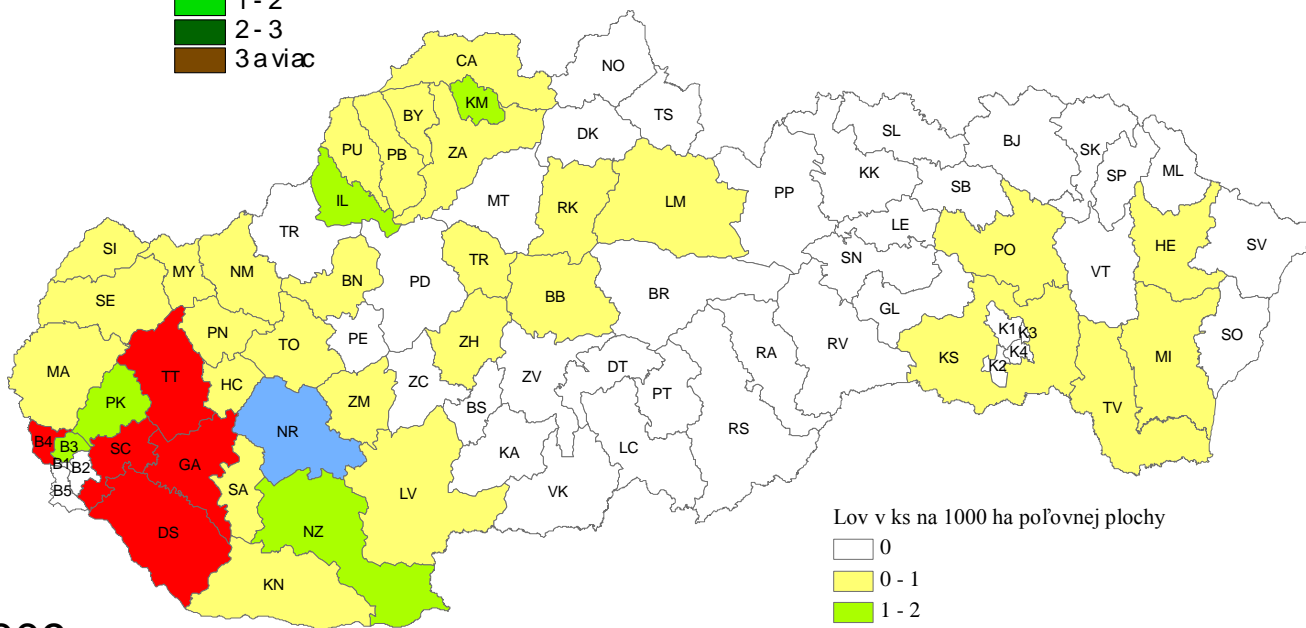
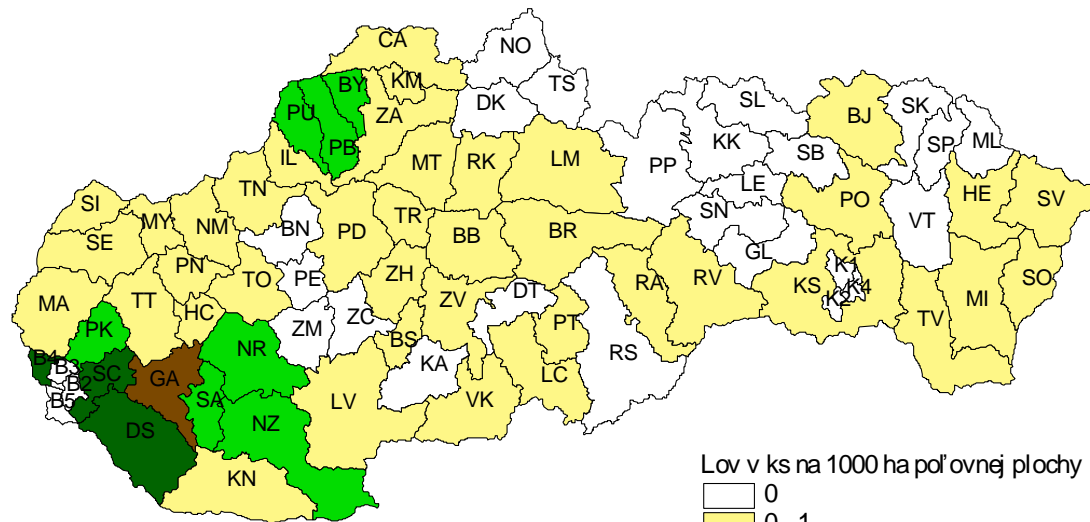




Legislatívny štatút

V klasifikácii európskych druhov vtákov podľa stupňa ohrozenia je zaradený medzi zaistené druhy. Podľa Zákona o poľovníctve je holub hrivnák zaradený medzi poľovnú zver s určenou dobou lovu od 1. 8. do 31. 10.

Úlovok holuba hrivnáka na Slovensku v roku 2002 podľa okresov



lov v roku rok 2009

hrdlička záhradná (*Streptopelia decaocto*)

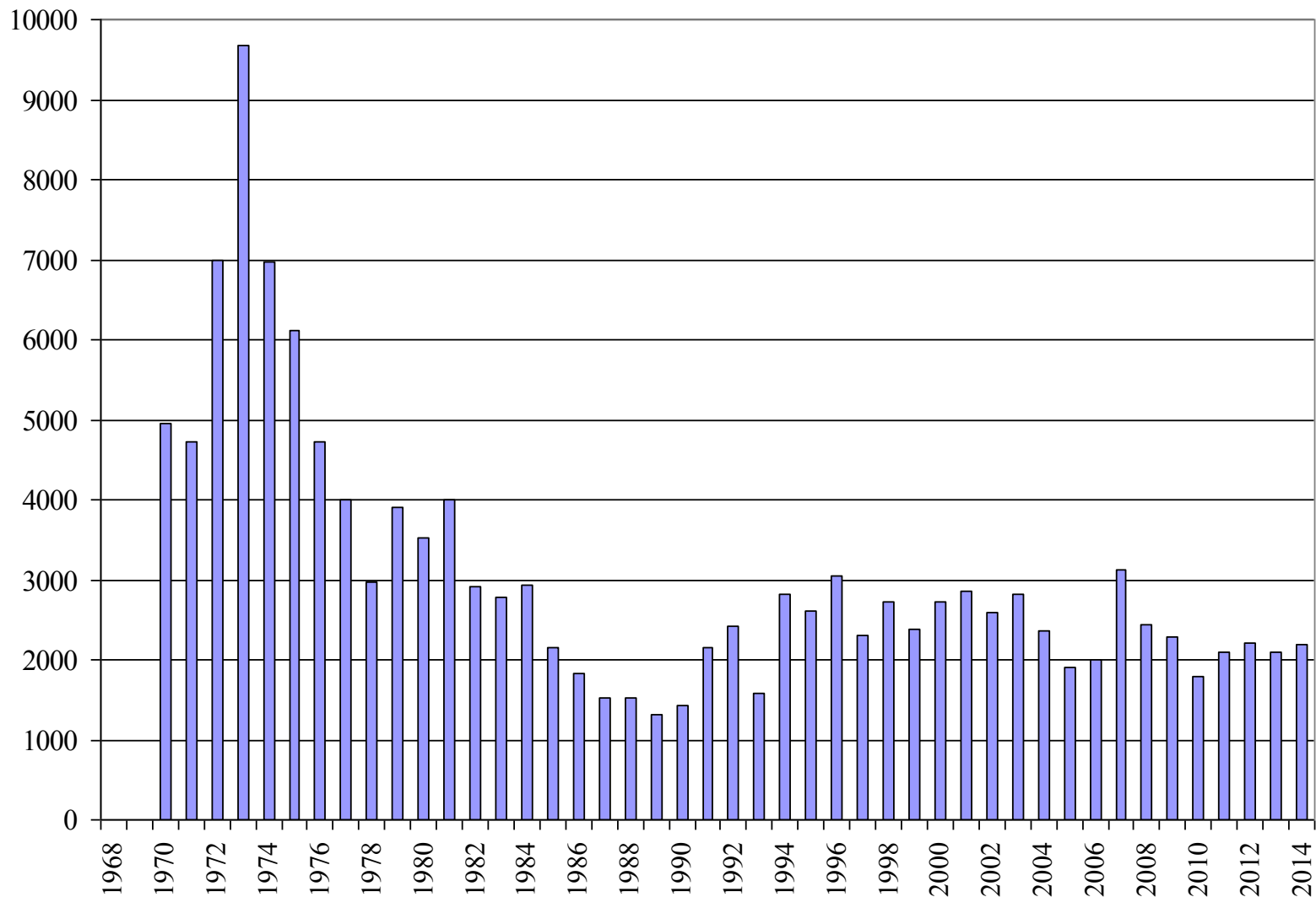


Legislatívny štatút

Podľa Zákona o poľovníctve je hrdlička záhradná poľovnou zverou s určenou dobou lovu od 1. 8. do 31. 12.

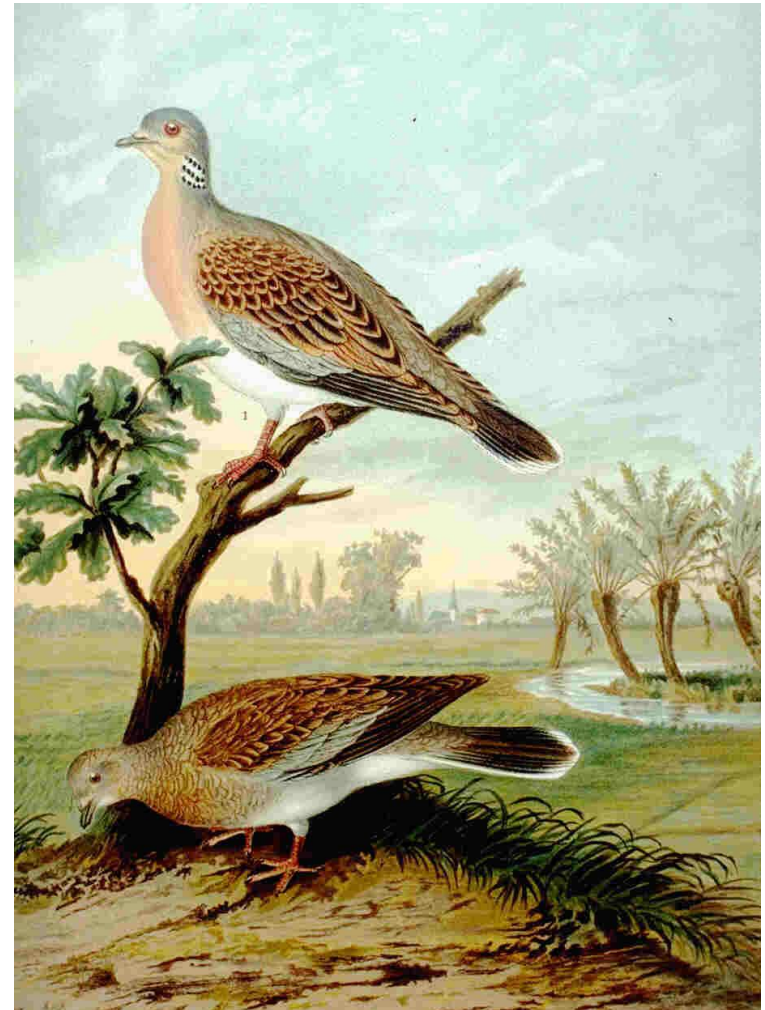
Lov hrdličky záhradnej na Slovensku

%



rok

hrdlička poľná (*Streptopelia turtur*),



Legislatívny štatút

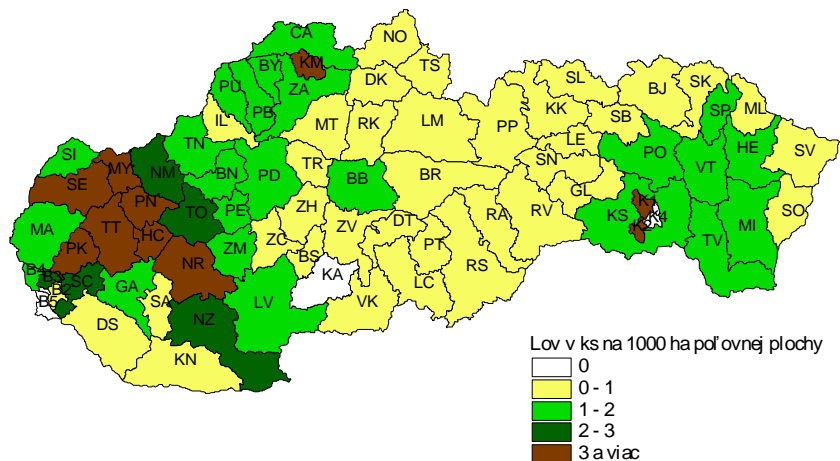
V klasifikácii európskych druhov vtákov podľa stupňa ohrozenia patrí medzi ubúdajúce druhy. Podľa slovenskej legislatívy je zaradená ako druh národného významu so spoločenskou hodnotou 663,87 €. Hoci je zaradená medzi poľovnú zver, je celoročne chránená.

sojka škriekavá (*Garrulus glandarius*),





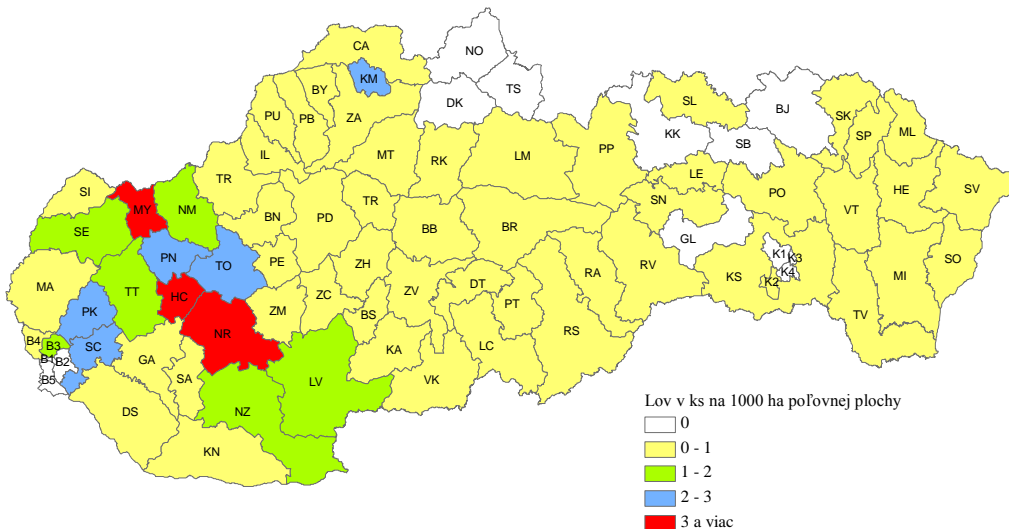
Úlovok sojky škriekavej na Slovensku v roku 2002 podľa okresov



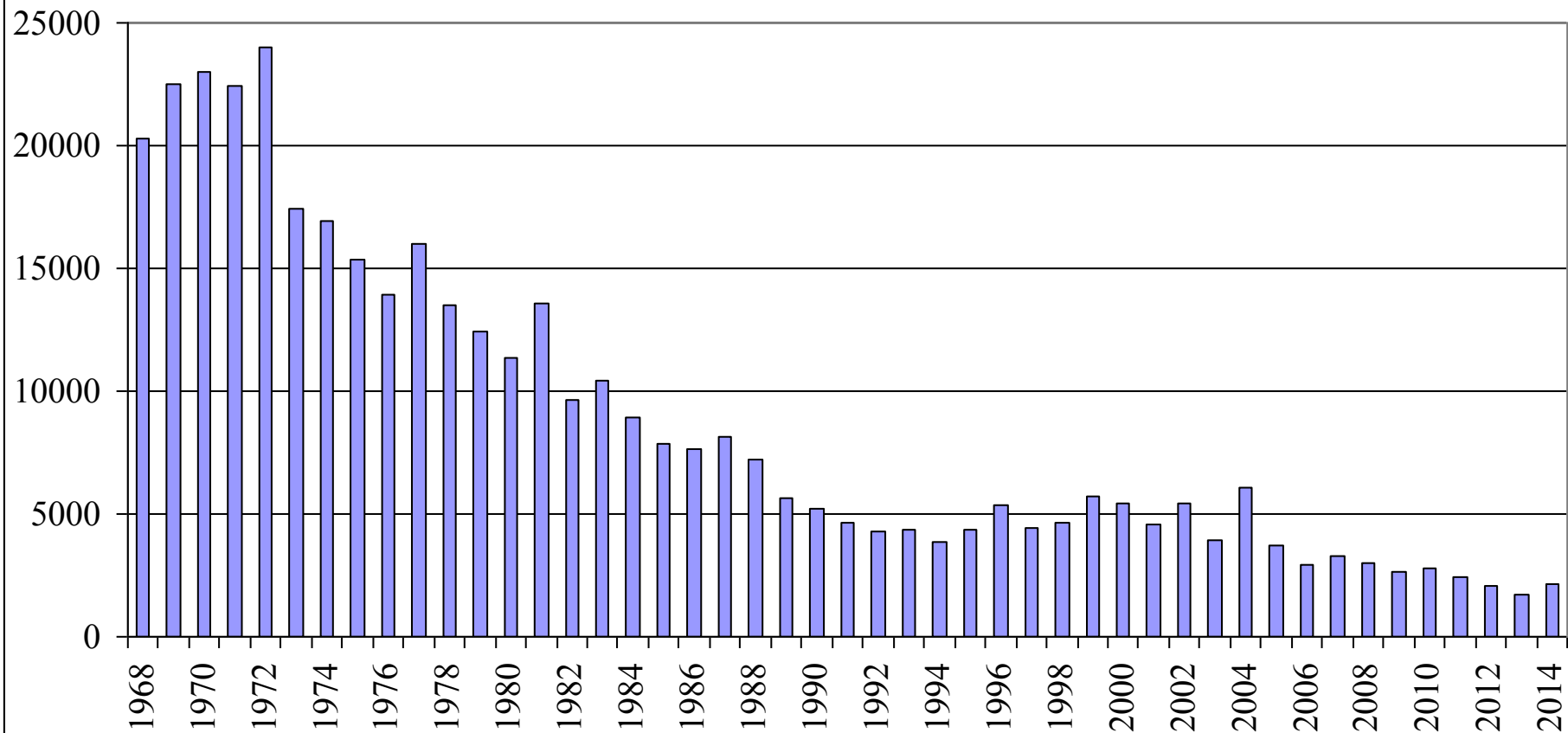
Legislatívny štatút

V klasifikácii európskych druhov vtákov patrí medzi zaistené druhy. Na Slovensku je zaradená medzi poľovnú zver s dobou lovu od 01.06. do konca februára.

lov v roku rok 2009

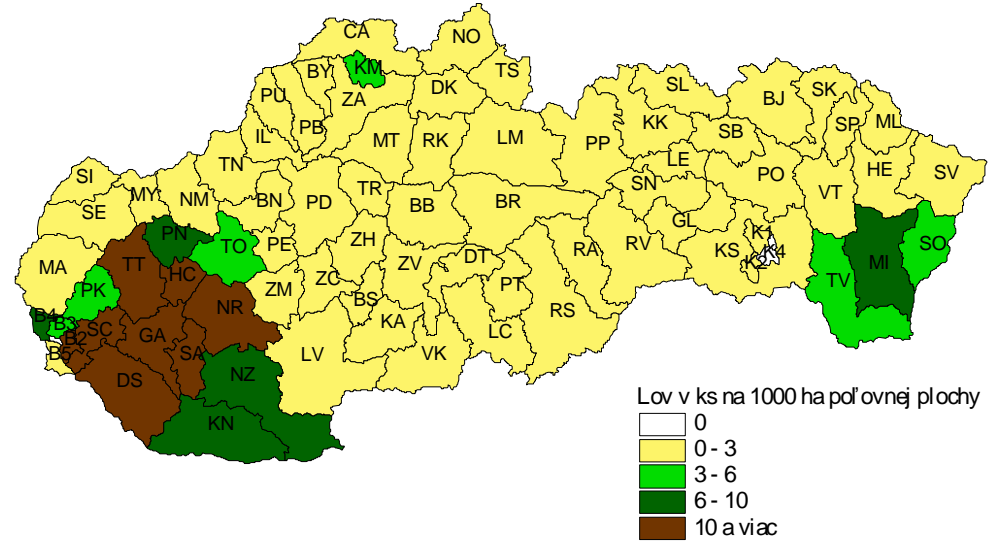


Lov sojky škriekavej na Slovensku v

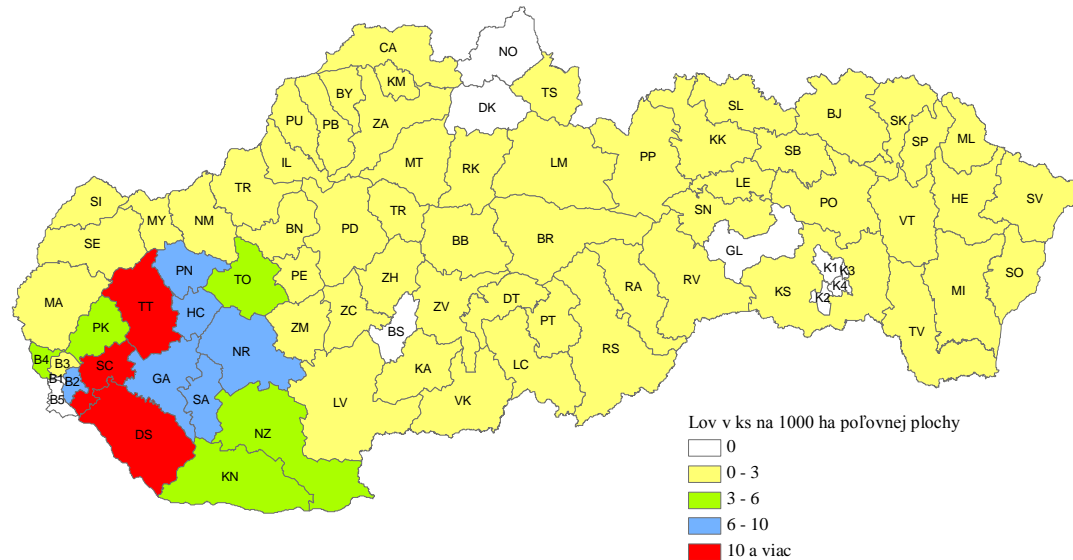


Úlovok straky čiernozobej na Slovensku v roku 2002 podľa okresov

straka čiernozobá (*Pica pica*)



lov v roku rok 2009



Straka čiernozobá (Pica pica)

Dospelé vtáky vážia 160 až 250 g.

na Slovensku hniezdi 30 000 až 60 000 párov a zimuje 70 000 až 140 000 jedincov.

Stály vták

Samica znáša zvyčajne 5 až 8 zelenkastých, husto olivovo škvrnitých vaječ. Po 17 až 18 dňoch sa liahnu mláďatá. Kŕmia ich obaja rodičia. Po štyroch týždňoch opúšťajú hniezdo a s rodičmi sa zdržujú na hniezdisku až do jari.

Potrava

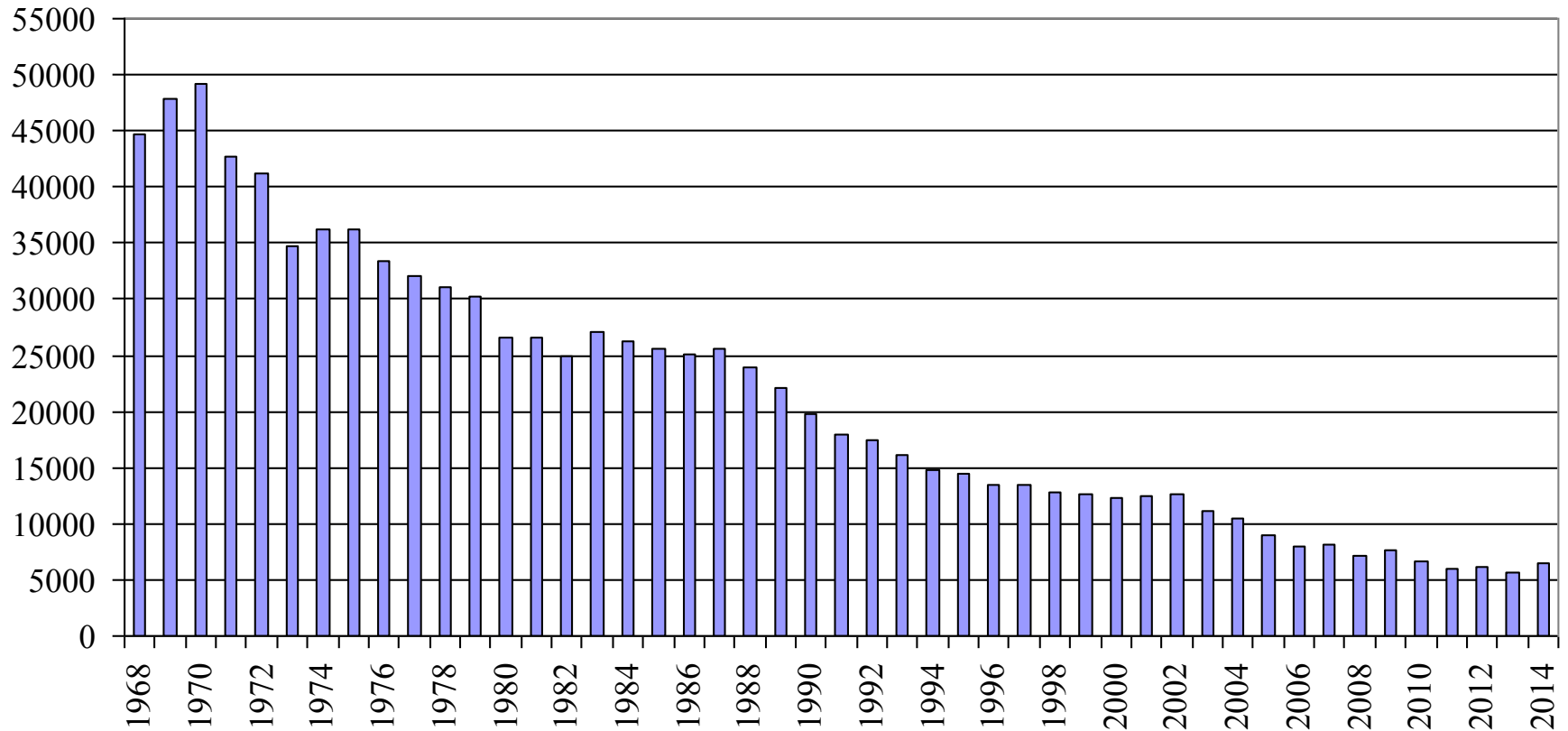
Podobne ako väčšina krkavcovitých vtákov sa živí rozmanitou potravou. Potravu zbiera hlavne na zemi, ale hmyz dokáže loviť aj na stromoch.

Druh národného významu so spol. hodnotou 99,58 €

Čas lovu: od 1. júna do konca februára

Lov straky čiernozobej na Slovensku

ks



havran čierny (*Corvus frugileus*)



Legislatívny štatút

V klasifikácii európskych druhov vtákov podľa stupňa ohrozenia patria do skupiny zaistených druhov. Na Slovensku je zaradený ako druh národného významu so spol. hodnotou 165,97 €.

Patrí medzi poľovnú zver s dobou lovu od 01.06. do konca februára.





Vrana túlavá (*Corvus corone*)

Legislatívny štatút
V klasifikácii európskych druhov vtákov podľa stupňa ohrozenia patrí medzi zaistené druhy. Vrana túlavá je na Slovensku zaradená medzi poľovnú zver a možno ju loviť od 1. júna do konca februára.

Vrana túlavá (Corvus corone)

Druh má dve farebné formy.

Dospelé vtáky vážia okolo 0,5 kg.

Vrana obýva celé územie Slovenska od nížin až do horských oblastí v o výške 1000 m nad morom.

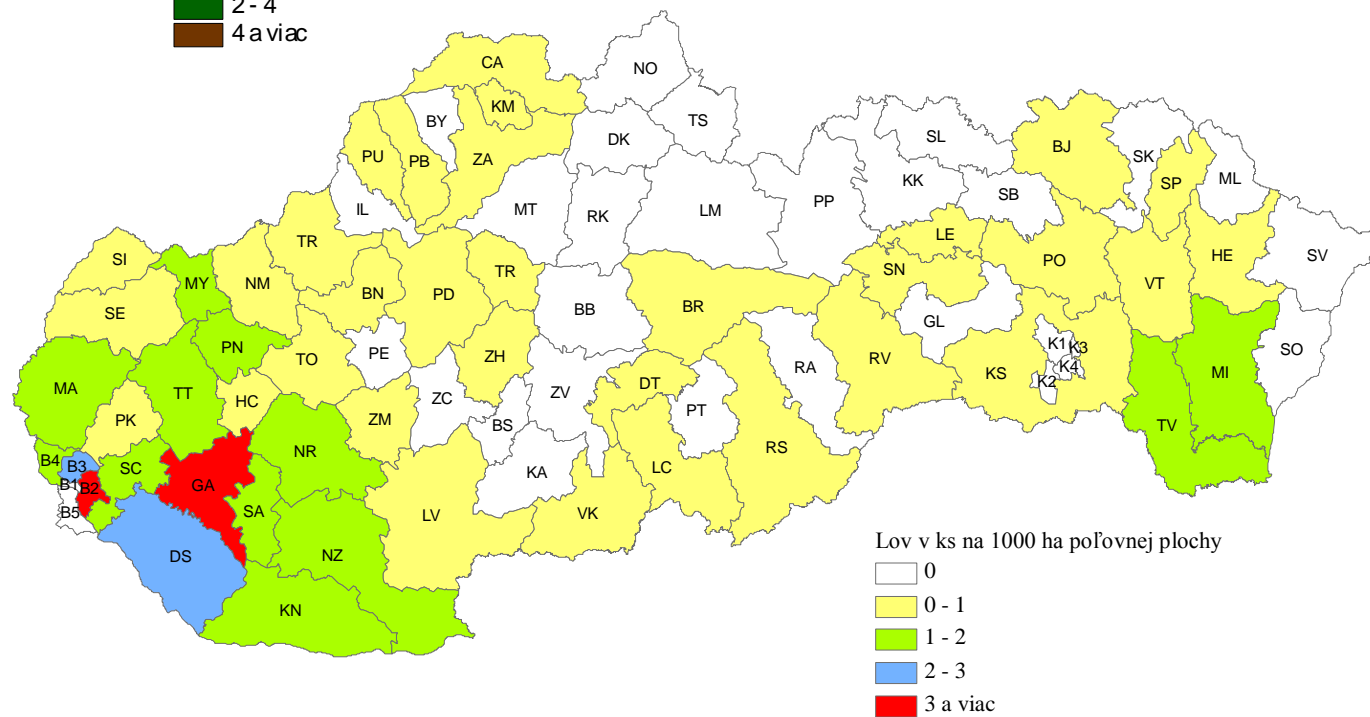
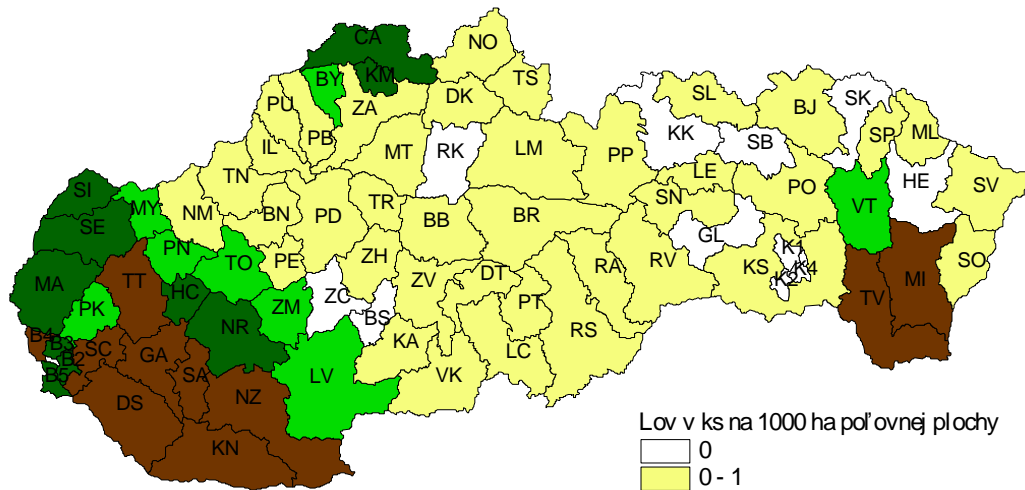
na Slovensku hniezdi 8 000 až 15 000 párov a zimuje 20 000 až 40 000 jedincov.

Samica zvyčajne znáša 4 až 6 vajec.

Po 17 až 20 dňoch sa liahnu mláďatá. Po 35 dňoch hniezdnej starostlivosti dokážu lietať a opúšťajú hniezdo. Pohlavne dospievajú v 3 alebo 4 roku života.

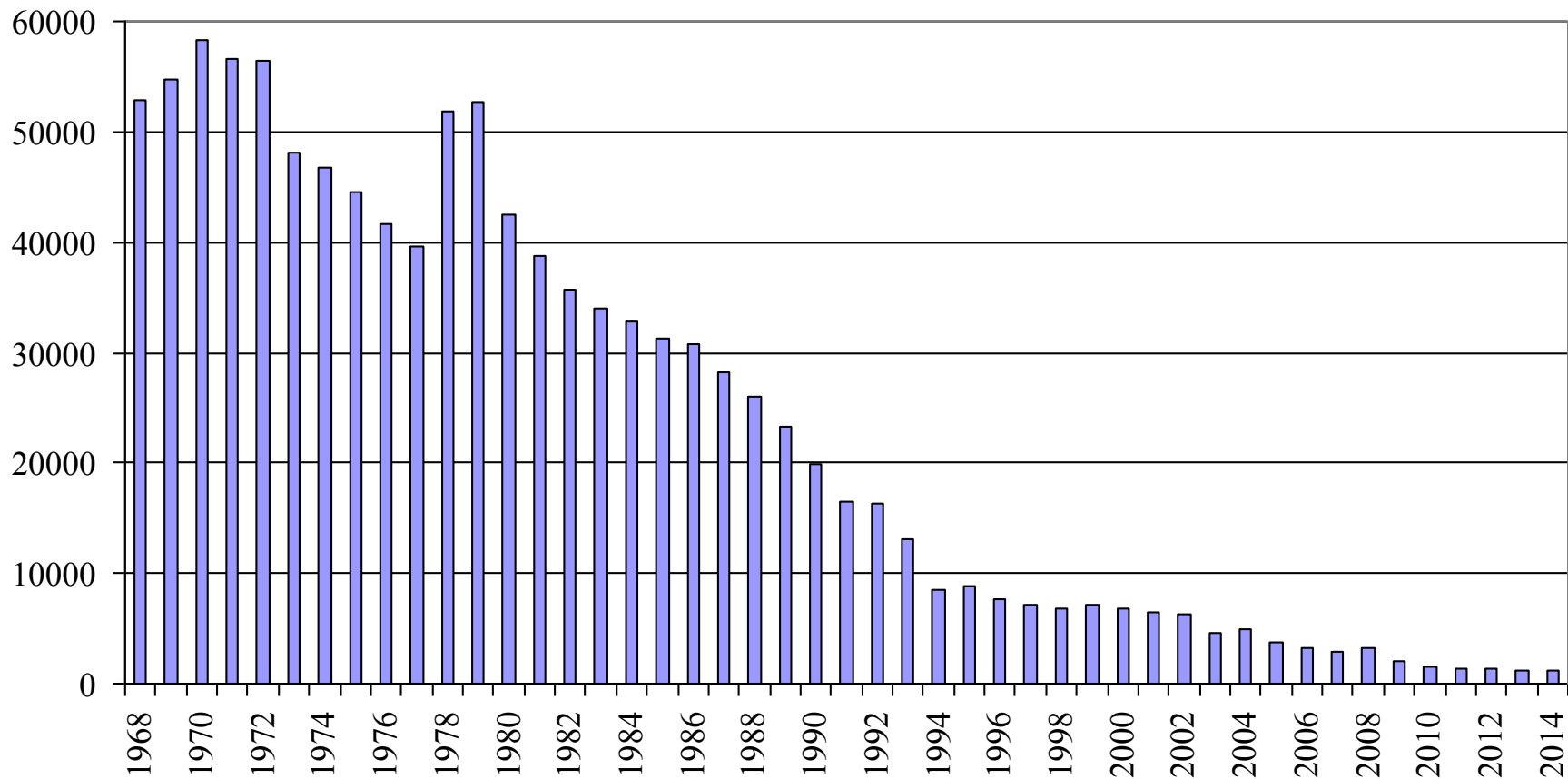
Živí sa rozličnou potravou s výraznou sezónnou premenlivosťou. Loví rôzne druhy drobných cicavcov (hraboše, ryšavky, piskory), korisťou sa môžu stať aj mladé zajace, bažanty, a bažantie a jarabičie kurčatá, mláďatá divých kačíc a iných druhov vtákov. Často zbiera vtáčie vajcia.

Úlovok vrany túlavej na Slovensku v roku 2002 podľa okresov



Lov vrany túlavej na Slovensku

%



Krkavec čierny (*Corvus corax*)

Legislatívny štatút
V klasifikácii európskych druhov vtákov podľa stupňa ohrozenia patrí medzi zaistené druhy. Druh národného významu so spol. hodnotou 265,55 €. Je zaradený medzi poľovní zver s celoročnou ochranou.



krkavec čierny (*Corvus corax*)



Krkavec čierny (Corvus corax)

Náš najväčší zástupca vrabcotvarých.
Dospelé vtáky vážia až 1,5 kg.

Na Slovensku hniezdi 2 000 až 4 000 párov a zimuje 4 000 až 8 000 jedincov.
Obýva všetky lesnaté oblasti od nížinných lužných lesov až po hornú hranicu lesa
Stály druh.

Samica zvyčajne znáša 3 až 5 vajíčok v dvojdenných intervaloch
Samica na nich sedí sama. Po 20 až 21 dňoch sa liahnu mláďatá, krmia ich obaja
rodičia.

Potrava

Živí sa hlavne zdochlinami a to nielen čerstvými, ale často aj vo vysokom stupni rozkladu. Vďaka výbornému zraku, sluchu a orientácii v teréne dokáže nájsť aj zvyšky po ulovenej zveri. Keď sa naskytne príležitosť, dokáže uloviť tiež drobné hlodavce, mladé zajace, zbiera mláďatá rôznych druhov vtákov, živí sa aj oboživelníkmi, väčším hmyzom, alebo mäkkýšmi.